

# REGLAMENT DE RÈGIM INTERN FUNDACIÓ TUTELAR DE L' EMPORDÀ

## PRESENTACIÓ

*La Fundació Tutelar de l'Empordà -en endavant Ftd'e- és una entitat privada, sense afany de lucre, que forma part de la Cartera de Serveis Socials de la Generalitat de Catalunya i està adscrita a la Direcció General de Protecció Social del Departament de Drets Socials .*

*La Fundació Tutelar de l'Empordà va néixer a requeriment de les famílies de les persones amb discapacitat intel·lectual de l'Alt Empordà.*

## 1. IDENTIFICACIÓ DEL SERVEI

**Adreça:** Rambla núm. 21, 1er A de la ciutat de Figueres.

**Telèfons de contacte:** 617684192 i FAX 972036524

**Correu electrònic:** [fundacio.tutelar@gmail.com](mailto:fundacio.tutelar@gmail.com)

**Blog:** <http://fundaciotutelaremporda.blogspot.com.es>

**CIF:** G17715293

**Constitució:** Constituida en escriptura pública davant Notari a data 16 de maig de 2002

**Registrada** a la Direcció General de Dret i Entitats Jurídiques del Departament de Justícia de la Generalitat de Catalunya amb el núm 1700

Forma part de la Cartera de Serveis Socials de la Generalitat de Catalunya i està adscrita a la Direcció General de Protecció Social del Departament De Drets Socials .

Codi Entitat: E03657

Codi Servei: S05532

**Horari d' atenció:** La Ftd'e disposa de l' horari general d' atenció al públic a la seu de la Ftd'e a la Rambla núm. 21 , 1er A de Figueres de dilluns a dijous de 8 a 18h i divendres de 8 a 15h

La Ftd'e dona servei en cas d' urgència els 365 dies de l' any les 24 hores.

L' equip de professionals de l' Àrea Social té organitzat el sistema de guàrdies del servei amb un núm. de telèfon que es informat i entregat als usuaris/es , familiars, serveis on està atesa la persona ; per tal que en cas de sorgir una urgència, d' acord amb el protocol determinat a la Ftd'e , el professional de guàrdia doni el suport que requereix l' usuari/a.

## 2. AMBIT D' APLICACIÓ

Aquest reglament ha estat redactat seguint la legislació aplicable i el seu compliment obliga a totes les persones que integren la Fundació Tutelar de l' Empordà (patronat, professionals, persones usuàries dels diferents serveis, voluntaris/es )

Aquest reglament es podrà modificar en tot o en part, sempre per causes objectives que obeeixin a un millor funcionalment de la Fundació.

Qualsevol aspecte no previst en aquest reglament, s' ajustarà a la normativa de serveis socials o a qualsevol altre que específicament pugui ésser d' aplicació.

La direcció del centre és la responsable de l'aplicació d'aquest Reglament i de complementar el contingut en aquells aspectes que requereixen una regulació més detallada.

## 3. MISSIÓ, VISIÓ i VALORS

La Ftd'e té com a **missió** garantir els drets i deures de les persones que, a causa d' una discapacitat psicosocial, intel·lectual o derivada d' un procés d' envelliment de les comarques de l'Empordà que, compten amb alguna de les figures jurídiques de suport contemplades a la llei 25/10 de 29 de juliol , Llibre Segon del Codi Civil de Catalunya en el seu projecte de vida, per tal que puguin exercir els seus drets i els seus deures amb garanties, potenciant el seu desenvolupament integral i la seva autonomia per una qualitat de vida i inclusió social a la comunitat en tots els àmbits.

**Visió:** Pretenem Ser una entitat de proximitat i referència en el suport a l' exercici de la capacitat jurídica de les persones a les comarques de l' Alt i Baix Empordà.

Els nostres **valors** són:

- Respecte vers les persones que acompanyem en totes les seves dimensions.
- Compromís de treballar al costat de les persones.
- Responsabilitat per garantir una qualitat de vida digna a les persones que acompanyem.
- Eficàcia entesa com una millora continua.
- Eficiència donant qualitat en tot allò que envolta a la persona.
- Transparència entesa com a mètode de la nostra gestió.
- Qualitat en els serveis vetllant pel benestar de les persones que acompanyem mitjançant un treball en equip i professionalitat en l' atenció.

Els **Objectius** de la Fundació són:

- Promoure la inclusió social de les persones que atenem a fi de que puguin

gaudir plenament dels seus drets, deures i llibertats.

- Afavorir la igualtat d'oportunitats per tal de garantir la seva autonomia personal.
- Oferir una atenció personalitzada, integral i continuada a la persona.
- Oferir assessorament, suport i acolliment a llurs famílies, en totes aquelles qüestions relacionades amb el benestar de la persona .

#### 4. PERSONES DESTINATÀRIES I SISTEMA D' ADMISSIÓ

La Ftd'e atenem a les persones acreditades per una discapacitat intel·lectual, persones grans i persones amb malaltia mental de les comarques de l'Empordà que per ordre judicial s' ha encomanat a la Fundació Tutelar de l' Empordà que exercim alguna de les figures jurídiques de suport contemplades a la Llei 25/10 de 29 de juliol del Llibre Segon del Codi Civil de Catalunya .

##### **El sistema d' admissió:**

A proposta de l' òrgan judicial per tal que la Ftd'e exerceixi alguna de les figures jurídiques de suport contemplades al Codi Civil de Catalunya els professionals de la Ftd'e recull tota l' informació necessària per tal de poder valorar i acordar l' idoneïtat per a l' exercici del mateix .

Un cop s' ha acordat d' acceptació del càrrec el Representant legal de la Fundació i/o persona que disposi de poders signarà davant del Jutjat corresponent l' acceptació del càrrec.

En el cas de que es valori i s' acordi que la Ftd'e no pot exercir el càrrec, es farà comunicat per escrit al Jutjat exposant els motius de l' excusa de renúncia.

En tots els casos aquests seràn ratificats a la reunió de la Junta del Patronat de la Ftd'e

#### 5. SERVEIS

Els serveis que ofereix la Ftd'e :

##### **5.1.-SERVEI DE SUPORT per LA CAPACITAT JURÍDICA.**

L' activitat principal de la Fundació és EXERCIR ELS CÀRRECS DE SUPORT per a L' EXERCICI DE LA CAPACITAT de les persones contemplats en el Codi Civil de Catalunya.

La Ftd'e acompanya i dona els suports necessaris a la persona, potenciant la seva autonomia i participació en la presa de les seves pròpies decisions i el seu desenvolupament global;

promovent i respectant els seus drets, voluntats i preferències pel seu benestar en el seu projecte de vida.

## 5.2.-SERVEI DE SUPORT FUTUR

Adreçat a aquelles famílies que exerceixen el càrrec de suport a l' exercici de la seva capacitat jurídica del seu familiar i volen que en un futur quan ells faltin o no puguin sigui la Ftd'e qui doni el suport al seu familiar . Compromís que es formalitza mitjançant uns acords entre la Ftd'e i la família . Els professionals de la Ftd'e fan un seguiment semestral amb l' objectiu de conèixer les expectatives i els desitjos de la persona per tal de proporcionar-li seguretat i confiança de cares al futur.

## 5.3.-SERVEI D' ASSESSORAMENT

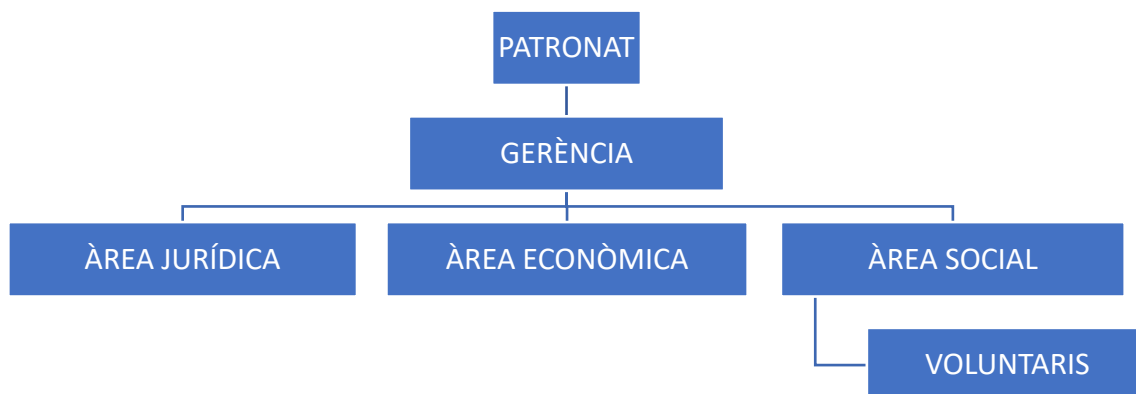
La Ftd'e ofereix el servei d' assessorament a les persones, famílies, professionals o institucions sobre les figures jurídiques de suport a l' exercici de la capacitat jurídica establertes en el Codi Civil de Catalunya, en els diferents àmbits d' actuació.

La Ftd'e ofereix el servei d' assessorament a persones que volen conèixer d' aprop sobre el suport a la capacitat jurídica per a elles mateixes o persones properes. Aquest pot o no, generar un procediment judicial o notarial de determinació de suport i/o com també com a suport Futur.

La Ftd'e organitza xerrades, jornades o conferències adreçades a la població en general, a professionals i/o familiars en relació al suport judicial, la legislació vigent al respecte.

## 6. ESTRUCTURA ORGANITZATIVA

### 6.1.-Organigrama



## 6.2.-Patronat:

El Patronat és l'òrgan de Govern de la Fundació Tutelar de l'Empordà i és el màxim responsable de la seva gestió i representació d'acord amb la llei de Fundacions i els estatuts de la pròpia Fundació.

Els membres del Patronat no perceben cap remuneració per raó del seu càrrec ( article 332-10.1 del Codi Civil de Catalunya) .

El Patronat de la Ftd'e es reuneix de forma ordinària tres vegades a l'any.

## 6.3.-Recursos Humans

### Gerent:

D'acord amb l'article 30 dels Estatuts de la Fundació el Patronat podrà nomenar un director -Gerent . El Gerent exerceix les funcions de direcció en la gestió de la Fundació.

### Àrea Social:

És l'àrea que presta l'atenció directa a les persones que acompanyem i donem suport en el seu projecte de vida ja sigui en la seva situació personal, salut, habitatge, laboral, lúdica ; entre molts altres àmbits.

Les principals funcions son:

- Acollida, informació i orientació .
- Facilitar-li en la mesura de les possibilitats i desitjos de la persona, els suports humans, personals, efectius que requereixi en el seu projecte de vida.
- Elaborar , actualitzar i fer el seguiment del Pla de Suport Individual (PSI) així com acords , conjuntament amb la persona, valorant i prioritzant les necessitats, eleccions i desitjos de la persona.
- Fer visites periòdiques de seguiment a la persona atesa, al lloc on viu, ja sigui al seu domicili, residència o altres .
- Tenir cura de la seva salut tant física com psíquica realitzant els acompanyaments mèdics necessaris i control de la medicació si correspon .
- Fer els acompanyaments a la persona en aquelles situacions que ho requereixin segons la seva autonomia.
- Promoció de la seva autonomia personal.
- Promoció del desenvolupament integral.
- Detecció, mobilització, dinamització, coordinació i foment dels diversos suports naturals, de l'entorn comunitari i dels serveis especialitzats en els diversos àmbits (salut, serveis socials,..).
- Promoció de la seva integració, incorporació i participació plena en tots els àmbits de la vida social .

### **Àrea Econòmica-patrimonial :**

Aquesta àrea s' encarrega de donar suport administratiu i comptable, portant a terme la gestió econòmica i financera tant de l' entitat com la de les persones que tenim encomanada la funció en aquesta àrea.

Les principals funcions són :

- Vetllar per tots els drets i interessos econòmic-financers de la persona .
- Formació de l' inventari inicial.
- Estudi i valoració de la situació patrimonial de la persona i realització de les gestions pertinents conjuntament amb la persona per l' obtenció d' un major rendiment.
- Recopilació d' informació econòmica, manteniment i revisió conjuntament amb la persona.
- Preparació i suport en la presentació – si s' escau- a l' Administració dels documents pertinents.
- Control ordinari d' ingressos i despeses i formulació de rendició de comptes anuals.
- Suport en la tramitació de prestacions, ajudes,....
- Suport en l' Exercici dels drets i deures fiscals.
- Rendició de comptes finals.

### **Àrea jurídica:**

Aquesta àrea té per finalitat donar suport als assumptes jurídics de la Fundació i de les persones ateses en el Servei de Suport.

Les principals funcions són :

- Vetllar, defensar i exercir tots els drets i interessos de la persona acompanyada.
- Preparació i presentació en temps i forma dels documents judicials.
- Tràmits de qüestions legals .

## **7. NORMES GENERALS DE FUNCIONAMENT**

Tota persona a qui la Ftd'e exerceix algun càrrec de suport a l' exercici de la capacitat de les persones contemplades en el Codi Civil de Catalunya, per tal de dur a terme aquest suport i acompanyament disposarà dels professionals de referència.

Tots els suports i acompanyaments es treballaran amb l' atenció centrada en la persona, fomentant la seva participació, promovent i respectant els seus drets , voluntats i preferències, per tal de que ells puguin prendre les seves pròpies decisions. A la vegada que facilitaran el seu desenvolupament integral, la seva autonomia afavorint un entorn social i emocional adequat.

El suport i acompanyament de la Ftd'e contemplen el CDPD de la ONU i es portaran a terme d'acord amb el Codi D'Ètica, els Protocols i el Pla de Qualitat de la pròpia Fundació.

## 8. PAGAMENT DEL SERVEI.

Els serveis que presta la Fundació Tutelar de l'Empordà de mesures de suport contemplades en el Codi Civil de Catalunya no té cost per a la persona. Com a funció delegada de l'Administració, la major part de la activitat està finançada per la Secretaria d'Inclusió Social i Promoció de l'Autonomia Personal -SISPAP- del Departament de Drets Socials de la Generalitat de Catalunya.

El servei d'assessorament i suport futur els assumeix íntegrament la Fundació donat que la Generalitat de Catalunya no contempla finançament per aquests serveis.

## 9. MECANISMES D' INFORMACIÓ I PARTICIPACIÓ.

La Ftd'e disposa d'un tauler d'anuncis a la recepció de la seu de l'entitat on consta el reglament de règim intern, l'organigrama, els serveis que ofereix l'entitat, les instruccions en cas d'emergència, els fulls de reclamacions i/o suggeriments.

La Ftd'e exposarà en el tauler d'anuncis tota la informació que cregui oportuna per la persona usuària i/o els seus familiars.

La Ftd'e disposa d'un blog on es mantindrà actualitzada l'informació.

La Ftd'e disposa de fulls de suggeriments, queixes i/o reclamació propis a disposició de les persones. La gestió, l'anàlisi i resposta del mateix queda contemplat en el "Protocol de suggeriment, queixa, reclamació de la Ftd'e".

Per a la millora continua de l'entitat i dels serveis, la Ftd'e disposa d'enquestes de satisfacció del servei de la Fundació adreçades a les persones que acompanyem, a les famílies i a les entitats i serveis residencials on estant atesos els nostres usuaris/es.

## 10. DRETS I DEURES dels USUARIS/ES

### DRETS

- Dret a rebre un servei de qualitat.
- Dret a ser tractat amb respecte i consideració.
- Dret a obtenir informació clara i útil de la tasca de la pròpia Fundació, dels professionals, del Patronat, dels serveis, tràmits i procediments de la Ftd'e.
- Dret a disposar i participar conjuntament amb l'equip de la Ftd'e del propi pla d'atenció individual.
- Dret a opinar sobre els serveis rebuts

- Dret a tenir assignat un professional de referència de la Ftd'e.
- Dret a escollir mesures o recursos i participar en la presa de decisions .
- Confidencialitat de les dades i informació personal.
- Dret a la informació sobre:
  - Els serveis , els drets i deures i protocol de queixes i reclamacions.
  - La valoració de la seva pròpia situació per escrit.
  - Intervencions que requereixin consentiment escrit.
  - Presentació de queixes i reclamacions.
  - En aquest sentit , la ciutadania també té dret a rebre ajuda per comprendre la informació.

## DEURES

Les persones que acompanyem tenen els deures següents:

- Facilitar dades veraces personals, familiars i de convivència.
- Complir els acords, seguir el Pla d' Atenció Individual i/o reformular-lo.
- Respectar la dignitat i els drets de les persones que conformen la Ftd'e .
- Tenir cura de les instal·lacions, material i dels vehicles de la FTd'e.

(recull dels Drets i Deures dels Usuaris del Serveis Socials. Web de Departament de Drets Socials de la Generalitat de Catalunya.)

## 11. SISTEMA DE BAIXA

Una persona atesa per la FTd'e sigui quina sigui la figura jurídica exercida pot ser baixa per les següents causes:

-Defunció.

-Canvi d' entitat tutelar de suport i/o nova persona que exercirà el càrrec.

-Finalització del càrrec (defensor judicial) per què el Jutge ha determinat en sentència que la persona no necessita de cap figura jurídica de suport

-Finalització del càrrec (defensor judicial ) per què el Jutge nomena a un altre persona (familiar ) o entitat de suport per exercir el càrrec d' Assistent i/o Administrador patrimonial.

La Ftd'e disposa del "Protocol de Baixa" on es contempla les accions que cal dur a terme.

## 12. ACCEPTACIÓ DEL REGLAMENT DE RÈGIM INTERN

Tota persona usuària dels serveis de la Fundació Tutelar de l' Empordà implica l' acceptació d' aquest Reglament de Règim Intern



Aquest Reglament de Règim Intern ha estat aprovat per unanimitat dels participants a la reunió del Patronat de la Fundació Tutelar de l' Empordà celebrada el dia 13 de juny de 2022 i s' acorda que s' avaluarà el seu seguiment al mes de juny de l' any 2024

Figueres, 13 de juny de 2022

M<sup>a</sup> Rosa Guixé Valls  
Secretària

Vist i plau del President  
President