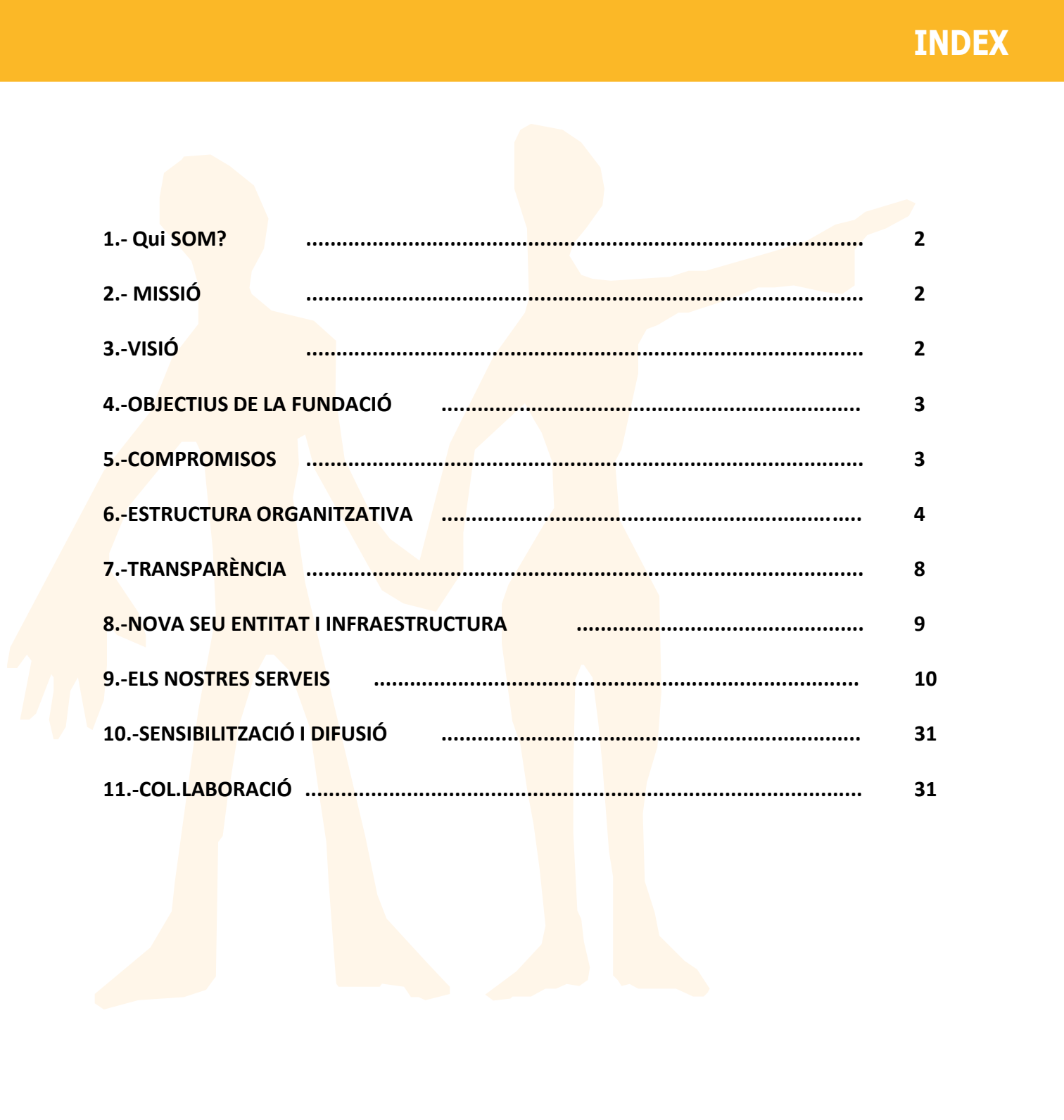


Memòria 2021



Fundació Tutelar
de l'Empordà



1.- Qui SOM?	2
2.- MISSIÓ	2
3.-VISIÓ	2
4.-OBJECTIUS DE LA FUNDACIÓ	3
5.-COMPROMISOS	3
6.-ESTRUCTURA ORGANITZATIVA	4
7.-TRANSPARÈNCIA	8
8.-NOVA SEU ENTITAT I INFRAESTRUCTURA	9
9.-ELS NOSTRES SERVEIS	10
10.-SENSIBILITZACIÓ I DIFUSIÓ	31
11.-COL.LABORACIÓ	31

1.- QUI SOM?

La Fundació Tutelar de l'Empordà és una fundació privada, sense afany de lucre, que té el suport de les institucions públiques. Forma part de la Cartera de Serveis Socials de la Generalitat de Catalunya i està adscrita a la Direcció General de Protecció Social del Departament De Drets Socials .

La Fundació Tutelar de l'Empordà va néixer a requeriment de les famílies de les persones amb discapacitat intel·lectual de l'Alt Empordà.

L'escriptura pública de Fundació data del 16 de maig de 2002.

2.- MISSIÓ

La nostra missió és acompanyar i donar suport individualitzat a les persones amb discapacitat intel·lectual, persones grans i persones amb malaltia mental de les comarques de l'Empordà que per ordre judicial s'ha encomanat a la Fundació que exercim alguna de les figures jurídiques de suport contemplades a la Llei 19/2021 del Codi Civil de Catalunya , en el seu projecte de vida, per tal que puguin exercir els seus drets i els seus deures amb garanties, potenciant el seu desenvolupament integral i la seva autonomia per una qualitat de vida i inclusió social a la comunitat en tots els àmbits.

3.- VISIÓ

Pretenem ser una entitat de proximitat i referència en el suport a l' exercici de la capacitat jurídica de les persones a les comarques de l' Alt i Baix Empordà.

4.- OBJECTIUS DE LA FUNDACIÓ

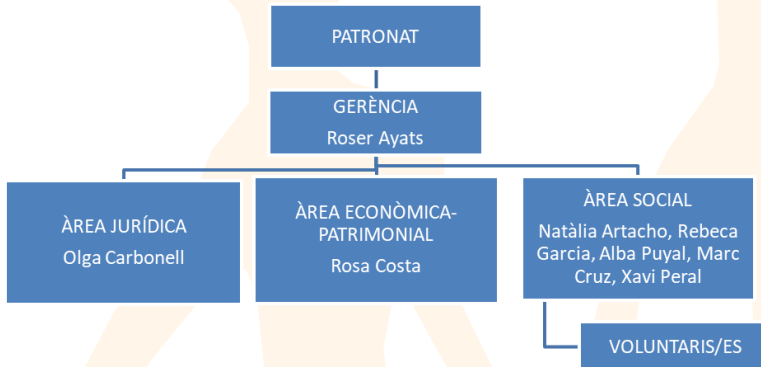
- Promoure la inclusió social de les persones que acompanyem a fi de que puguin gaudir plenament dels seus drets, deures i llibertats.
- Afavorir la igualtat d'oportunitats per tal de garantir la seva autonomia personal.
- Oferir una atenció personalitzada, integral i continuada.
- Oferir assessorament, suport i acolliment a llurs famílies, en totes aquelles qüestions relacionades amb el benestar de la persona.

5.- COMPROMISOS

- Fidelitat als objectius de la Fundació.
- Independència.
- Subsidiarietat.
- Transparència en la gestió.
- Respecte vers la persona atesa
- Atenció personalitzada.
- Confidencialitat i protecció de la informació i de dades d'acord amb la llei.
- Eficàcia i eficiència en la presa de decisions i en les actuacions que se'n derivin.
- Organització i dotació dels mitjans adequats, tant tècnics com professionals, per tal de garantir el correcte desenvolupament de la funció tutelar.

6.- ESTRUCTURA ORGANITZATIVA

ORGANIGRAMA



6.1- PATRONAT DE LA FUNDACIÓ

La Fundació té com a màxim òrgan de govern i representació el Patronat, que és a qui correspon la salvaguarda, la interpretació i el desenvolupament de la voluntat fundacional expressada als Estatuts. Enguany s'han celebrat tres reunions .

A 31 de Desembre de 2021 en formen

part:President: **Josep M^a Valent Ferrer**
 President Honorífic: **Pere Cabrafiga Cristina**
 Vice-presidenta: **Agnès Lladó Saus**
 Secretària: **M.Rosa Guixé Valls**

Vocals: **Narcis Bardalet Viñals, Maria Caballero Miranda, Jordi Cabezas Llobet, Joaquim Gifre Tubau, Francesc Guisset Lagresa, Juan-Miquel Guirao Solana, Jaume Pagès, Mireia Rivero Pagés, Xavier Roura Massó.**

Els Patrons exerceixen el càrrec de forma voluntària i no reben cap tipus de retribució econòmica al respecte. (article 332-10.1 del Codi Civil de Catalunya)

6.2.-RECURSOS HUMANS I EQUIP DE PROFESSIONALS

Enguany 8 persones han format l'equip de professionals de la Ftd'e 6 dones i 2 homes .La seva formació acadèmica és en psicologia, treball social, integració social, administració idret.

Els nostres professionals treballen de forma molt coordinada tant internament com amb tots/es els professionals dels serveis que atenen la persona i la seva família, amb la finalitat de garantir que la persona pugui dur a terme els seus objectius personals; acompanyant-los i donant suport en els diferents àmbits de la vida segons correspongui.

Àrea Social:

És l' àrea que presta l' atenció directa a les persones que acompanyem i donem suport en el seu projecte de vida, ja sigui en seva situació personal, salut, habitatge, laboral, lúdica, etc entre molts altres àmbits.

Professionals:

3 Referents de suport

3 Auxiliars de suport

Àrea Econòmic-patrimonial-administrativa:

Aquesta àrea s'encarrega de donar suport administratiu i comptable, portant a terme la gestió econòmica i financera de les persones que tenim encomanada la funció en aquesta àrea; així com també la gestió econòmica de l'entitat.

Professionals:

1 Gerent

1 Auxiliar Administrativa

Àrea jurídica:

Des d'aquesta àrea és desenvolupa el suport en els assumptesjurídics de les persones acompanyades per la Fundació. Aquestservei està contractar a un professional extern (advocada) coma prestació de servei

6.3.- FORMACIÓ

La Ftd'e vetlla per la millora continua dels seus professionals, oferint i potenciant la seva formació contínua, facilitant un entorn de treball que permeti el desenvolupament de les seves capacitats, competències, creativitat i talent. Potenciem la formació, la transversalitat i la multidisciplinarietat amb l'objectiu demillorar la qualitat i l'excel·lència dels serveis , la cohesió dels professionals i la pertinença a la Fundació.

Aquest 2021 amb la situació de la Pandèmia del COVID- 19 els professionals de la Fundació han participat a cursos de formació continua de manera telemàtica. S'han dedicat un total de 152 hores a formació.

En destaquem:

- Jornada per entitats i voluntariat Reptes de l'acció comunitària en temps de pandèmia.
- Jornada sobre salut mental i discapacitat Intel·lectual .
- Participació a Jornades sobre la Llei 8/2021 Reforma de l'exercici de la capacitat.
- Jornada sobre el maltractament de la Gent Gran.
- El Suport a la presa de decisions per a professionals de l'àmbit de la discapacitat.
- Formació Excel.
- Formació sobre cyber-seguretat.

Així com també s'ha participat a les sessions de supervisióorganitzades des de la Coordinadora Catalana d'Entitats Tutelars.

En compliment de la llei de prevenció de riscos laborals l'empresa SPACTIVA és qui supervisa i forma als professionals en aquest àmbit cada any. Dins el programade vigilància de la salut, anualment s'ofereix als professionals la possibilitat de realitzar una revisió mèdica.

ALTRES SUPORTS

Alumnes de Pràctiques

El curs 2020-2021, hem tingut un conveni de Practicum amb la Universitat de Girona per dur a terme les pràctiques d'una alumna de Treball Social.

Voluntariat

Aquest 2021, a l'entitat hem tingut la participació de 6 voluntaris, 3 en tasques internes i 3 que han participat

en l'acompanyament i suport als usuaris/es. (sortides lúdiques, recollir i portar-lis aliments, compres, ...).

7.-TRANSPARÈNCIA

La Fundació Tutelar de l' Empordà està inscrita en el registre de fundacions amb el núm. 1700 i en el registre del Departament de Drets Socials núm. EO3657.

La major part de l' activitat de la Fundació està finançada per la Secretària d' Inclusió Social i Promoció de l' Autonomia Personal -SISPAP- del Departament de Drets Socials de la Generalitat de Catalunya.

7.1- DADES ACTIVITAT ECONÒMICA 2021

- PRESSUPOST APROVAT PER L' EXERCICI 2021 AL PATRONAT 04/12/2020: 247.175.56€
- COMPTE de RESULTATS DESPESES EXERCICI 2021: 269.564,77€

Els comptes anuals de l' exercici 2021 han estat auditats per l' empresa BOU&Associats.

Aquest 2021 hem rebut, per herència, el llegat d' un figurenc. En concret un pis situat a la mateixa ciutat de Figueres i la seva disposició econòmica.

FONS DE FINANÇAMENT EXERCICI 2021

- Departament d' Afers Socials de la Generalitat de Catalunya.
- DIP-SALUT -Diputació de Girona-
- Ajuntament de Figueres
- Ajuntament de la Jonquera
- Ajuntament de Vilafant

El Protectorat de Fundacions del Departament de Justícia de la Generalitat de Catalunya és qui supervisa la gestió financera de la Fundació.

La gestió econòmica i patrimonial de les persones que acompanyem i/o representem estant supervisats i aprovats per la Fiscalia i el Jutjat corresponent.

8.-NOVA SEU ENTITAT I INFRA-ESTRUCTURA

A primers de gener 2021 la Ftd'e es va traslladar a la nova seu ubicada a la Rambla núm.21 de la ciutat de Figueres . Enguany s' han instal·lat aparells d' aire condicionat a tres dels despatxos així com es van acabar de fer les obres de millora d' alguns espais.

S' han fer obres de reforma i adequació dels baixos del' edifici propietat de la Ftd'e com a garatge pels vehicles de la Ftd'e i magatzem.

S' ha comprat un altre vehicle adaptat per a transportar persones amb dificultats de mobilitat reduïda i/o usuàries amb cadira de rodes. En aquests moments disposem d' una flota de tres vehicles per poder fer els acompanyaments als nostres usuaris/es.

9.-ELS NOSTRES SERVEIS

A data 3/9/2021 va entrar en vigència el decret Llei 19/2021 de 31.08.2021 pel qual s' adapta el Codi Civil de Catalunya a la reforma del procediment de modificació judicial de la capacitat; fruit de la Convenció Internacional sobre els drets de les persones amb discapacitat, aprovada a Nova York el 13/12/2006 per l' Assembla General de les Nacions Unides , en el que estableix que les persones amb qualsevol discapacitat han de gaudir de tots els drets humans i llibertats fonamentals.

El 20/05/2021 el Congrés de Diputats de l' Estat Espanyola ha aprovat el projecte Llei per la que es reforma la legislació civil i processal pel suport a les persones amb discapacitat en l' exercici de la seva capacitat jurídica.

La Generalitat de Catalunya d' acord amb l' article 129 de l' Estatut d' Autonomia té competència exclusiva en matèria de dret civil.

A partir de l' entrada en vigor d' aquest nou Decret Llei, la tutela, curatela, la potestat parental prorrogada o rehabilitada ja no es poden constituir en relació a les persones majors d'edat. S' els ha d' aplicar si s' escau el règim d' **ASSISTÈNCIA com a figura de suport**. La persona amb discapacitat té dret a escollir el seu projecte i per tant podrà proposar en quines àrees vol o no vol suport; així com també podrà proposar qui vol que sigui el seu **ASSISTENT**.

En tot moment l' exercici de les funcions d' assistència s' ha de correspondre amb la dignitat de la persona i ha de respectar-ne els drets, la seva voluntat i les seves preferències.

Quan la persona assistida no pugui expressar la seva voluntat i les preferències i no hagi atorgat el document de

voluntats, la persona que presta l' assistència s' haurà de basar amb la millor interpretació de la voluntat de la

persona d' acord amb la seva trajectòria vital.

L' autoritat judicial, i en casos excepcionals en què resulti imprescindible per les circumstàncies de la persona assistida, pot determinar els actes concrets en els quals la persona que presta assistència pot assumir la representació de la persona assistida.

Les actuals tuteles, curateles s' hauran de revisar totes i adaptar-les a la nova regulació. La llei preveu que les persones amb la capacitat modificada judicialment, els progenitors que tenen la potestat parental prorrogada o rehabilitada i les persones que exerceixen càrrecs tutelars o de curatela poden sol·licitar en qualsevol moment la revisió de les mesures.

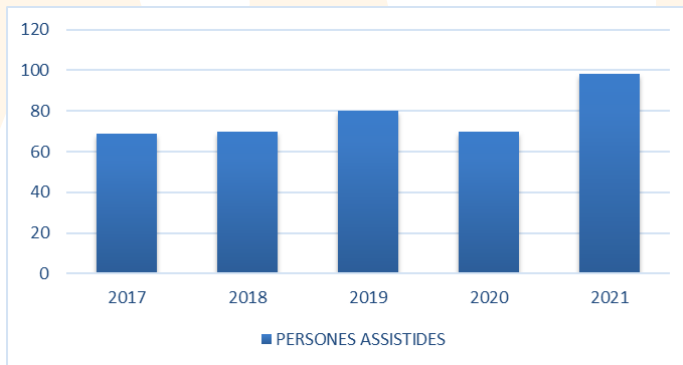
Aquesta revisió s' ha de fer el termini màxim d' un any des de la sol·licitud i en el cas de que no hi hagi l' esmentada sol·licitud la revisió l' ha de fer l' ofici l' autoritat judicial o a instància del ministeri fiscal en un termini màxim de tres anys des de l' entrada en vigor d' aquest Decret Llei.

En aquesta memòria però, continuem donant dades de les figures jurídiques TUTELES , CURATELES I PRE-TUTELES (FuturSuport) donat que en el moment de tancar l' exercici no s' ha revisat cap dels expedients i no s' ha acceptat cap càrrec d' assistent aplicant la nova llei.

CREIXEMENT DE PERSONES ATESES EN ELS DARRERS ANYS

	2021	2020	2019	2018	2017
Pretuteles	12	13	11	9	8
Curateles	22	19	19	16	14
Tuteles	41	40	36	36	36
Administradors Patrimonials	3	3	2	0	0
Defensors judicials	18	12	10	8	10
Assistent	2	3	2	1	1
Totals	98	90	80	70	69

PERSONES ASSISTIDES



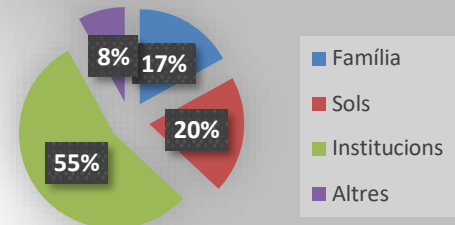
El perfil dels nostres usuaris/es a l'any 2021 en quan a gènere és un 52% femení vers un 48% masculí. La mitjana d'edat de les persones que assistim és de 63,4 anys.

Aquest exercici hem tingut un total de 19 altes com a nous usuaris/es i hem de lamentar les 7 baixes per defunció.

Continuem a igual que els darrers anys incrementant l'atenció a persones d'edat avançada. Un 32% són persones majors de 71 anys de les quals el 74% són més grans de 81 anys i en aquestes el 83% són dones.

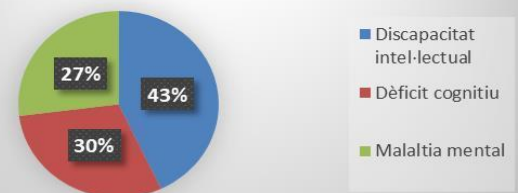
Del total de persones ateses un 55 % viu institucionalitzada (residències, llars-residències), vers un 17% que viuen amb la família. Un 20% viuen sols els quals en la seva majoria disposen de programes de suport a l'Autonomia o d'un servei d'Atenció a domicili.

Modalitat de convivència



En quan a col·lectius : un 43% són persones amb discapacitat intel·lectual; un 30% persones amb dèficit cognitiu (demències, Alzheimer,...) i un 27% persones amb malaltia mental.

Col·lectius FTd'E



En els darrers anys a la FTd'e tenim un increment de persones que s' ens otorga l' exercici d' una de les figures jurídiques que, més enllà de la pròpia discapacitat, malaltia mental i/o deteriorament cognitiu tenen una situació molt complexa i d' extrema vulnerabilitat.(maltractament , expoliació econòmica, etc) que requereix d' una intervenció molt més professionalitzada.

L'àmbit d' actuació de la nostra Fundació és a l'Empordà. Alt Empordà 96 persones i 2 al Baix Empordà. Alguns dels usuaris/esha estat necessari l' ingrés a Residència (geriàtric i/o amb trastorns de conducta) , i al no disposar de places o recurs adequat a les seves necessitats a la nostra comarca, han ingressat a serveis i/o centres d' altres comarques del territori : Gironès 2 persones, 3 Pla de l'Estany persones, Garrotxa 1 persona i al Baix Llobregat 1 persona. Comptabilitzat com a municipis ens desplaçem a 29 municipis diferents com a lloc de residència dels usuaris/es ; essent la majoritària residents aFigueres ciutat (44'8%).

ACOMPANYAMENTS I SUPORTS REALITZATS al llarg del 2021

- 1.- SOCIALS-INDIVIDUALS (visites, sortides, vídeo-trucades): **1.974**
- 2.- MÈDICS (proves mèdiques, visites mèdiques, urgències, ingrés hospitalaris): **309**
- 3.- GESTIONS ECONÒMIQUES i/O ÀMBIT PATRIMONIAL: **1015**
- 4.- COORDINACIONS AMB FAMILIARS: **115**

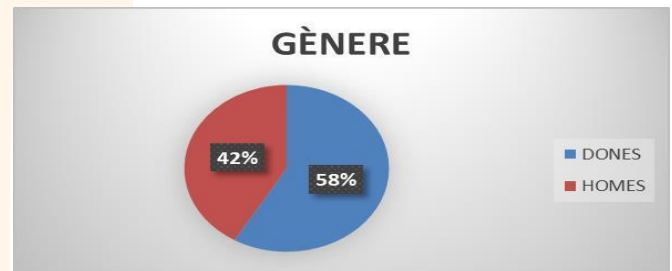
9.1-SERVEI DE TUTELA

El Servei de Tutela ha estat fins ara la principal activitat de la Fundació atès que és el nombre més elevat de persones que atenem. Al llarg d'aquest 2021 hem tutelat 41 persones que, afectades per una discapacitat, malaltia mental i/o un deteriorament cognitiu. Hem tingut 5 noves altes: 1 de les quals n' érem defensors judicials. Hem de lamentar les dues baixes per defunció.

En quan a gènere un 58,50 % són dones, vers un 41,50 % d' homes. La mitjana d' edat de les persones ateses és de 63'3 anys.

Un 76% dels nostres usuaris/es tutelats/des viuen en equipaments residencials (residències, llars residències) vers un 24% viuen el en seu propi domicili sigui amb la família, solso amb cuidadors/es.

DADES ESTADÍSTIQUES DEL SERVEI DE TUTELA



Usuaris/es a 1/01/2021	36
Altes	5
Baixes	2
Usuaris/es a 31/12/2021	39
Persones tutelades al llarg de l' any	41
Tuteles desestimades	0

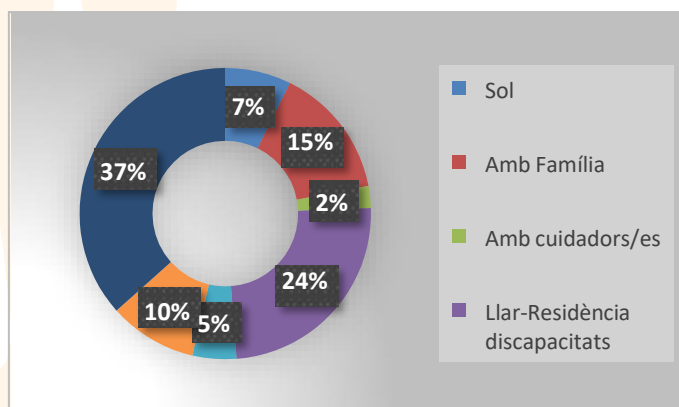
PERFIL DE LES PERSONES TUTELADES

GÈNERE	Núm.
Homes	17
Dones	24

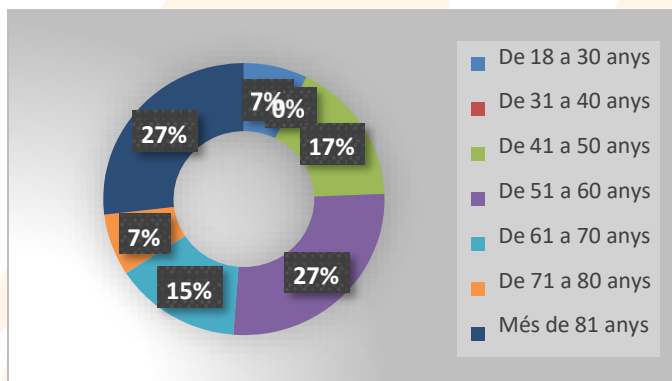
Població de residència	Núm.
BASCARA	1
CAMALLERA	1
CASTELLÓ D'EMPURIES	1
CORNELLÀ DE TERRI	2
ESPONELLÀ	1
L'ESCALA	4
EL FAR D' EMPORDÀ	5
FIGUERES	12
FORTIÀ	1
LLADÓ	1
PALAFRUGELL	1
SALT	2
SANT JOAN LES FONTS	1
SANT MIQUEL DE FLUVIÀ	1
SANT PERE PESCADOR	1
TERRADES	2
TORROELLA DE MONTGRI	1
VILAFANT	2
VILAMANISCLE	1
TOTALS	41

Considerem “població de residència” el lloc on els usuaris viuen actualment, i no la població d’origen, doncs alguns d’ells resideixen en centres d’altres poblacions; sobretot aquest és el cas de les persones grans que han passat a viure a residències geriàtriques. La majoria s’han quedat a la mateixa comarca excepte una persona que ha anat a la comarca de la Garrotxa, dues al Pla de l’ Estany i una al Baix Empordà.

Modalitat de convivència	Homes	Dones	Totals
Sol	2	1	3
Amb Família	2	4	6
Amb cuidadors/es	1	-	1
Llar-Residència discapacitats	5	5	10
Llar-residència salut mental	2	-	2
Residència discapacitats	1	3	4
Residència Gent Gran	4	11	15
TOTALS	17	24	41



EDATS	Homes	Dones	Totals
De 18 a 30 anys	1	2	3
De 31 a 40 anys	0	0	0
De 41 a 50 anys	3	4	7
De 51 a 60 anys	8	3	11
De 61 a 70 anys	2	4	6
De 71 a 80 anys	1	2	3
Més de 81 anys	2	9	11
TOTALS	17	24	41



Situació socio-econòmica	Homes	Dones	Totals
Treballen i tenen ingressos remunerats	0	1	1
Treballen i tenen una pensió	0	2	2
Pensió i/o prestació	17	20	37
No tenen cap ingrés	0	1	1
TOTALS	17	24	41

9.2-SERVEI DE CURATELES

DADES ESTADÍSTIQUES DEL SERVEI DE CURATELA

Enguany hem exercit la funció de curatela a un total de 22 persones. Hem tingut 3 altes i 2 baixes per defunció. En aquesta figura jurídica el 68% son homes, vers un 32% de dones. La mitjana d'edat és de 52 anys. D'elles un 32% viuen en institucions residencials vers un 41% que viu sol; un 27% amb família i/o amb cuidador. En les curateles predominen les persones que disposen del programa de suport a l'autonomia a la pròpia Llar o del Servei d'Ajut a domicili.

Usuaris/es a 1/01/2021	19
Altes	3
Baixes	2
Usuaris/es a 31/12/2021	20
Persones curatelades al llarg de l'any	22
Desestimats	0

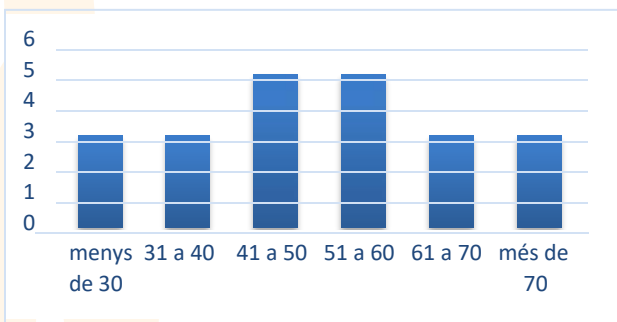
PERFIL DE LES PERSONES

Gènere	Núm.
Homes	15
Dones	7

Població de residència	Núm.
CORNELLÀ	1
L' ESCALA	2
ESPONELLÀ	1
ESPONELLÀ	1
FIGUERES	12
PAU	1
ROSES	1
ST.MIQUEL DE FLUVIÀ	1
TERRADES	1
MARTORELL	1
TOTALS	22

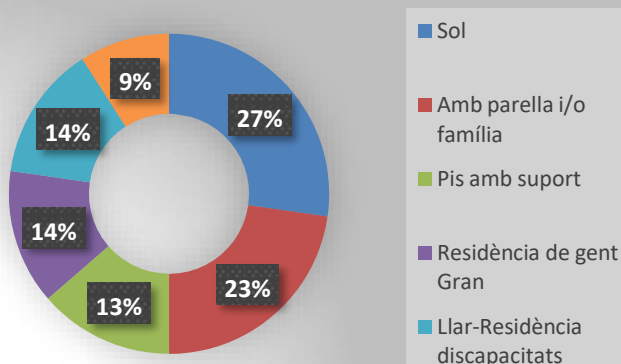
Considerem "població de residència" el lloc on els usuaris viuen actualment, i no la població d'origen, doncs alguns d'ells resideixen en centres d'altres poblacions.

EDATS	Homes	Dones	Totals
Menors de 30 anys	3	-	3
De 31 a 40 anys	3	-	3
De 41 a 50 anys	2	3	5
De 51 a 60 anys	3	2	5
De 61 a 70 anys	3	-	3
Més de 71 anys	1	2	3
TOTALS	15	7	22



Sol	4	2	6
Amb parella i/o família	4	1	5
Pis amb suport	3	0	3
Residència de gent Gran	1	2	3
Llar-Residència discapacitats	1	2	3
Altres	2	-	2
TOTALS	15	7	22

Modalitat de convivència



Situació soci-econòmica	Homes	Dones	Totals
Treballen i tenen ingressos remunerats	2	1	3
Treballen i tenen una pensió	0	1	1
Cobren pensió o prestació	11	5	16
Ingressos per rendes immobles	1	0	1
No tenen ingressos	1	0	1
TOTALS	15	7	22

9.3- SERVEI D' ASSISTENT

Aquest 2021 hem atès a dues persones amb aquesta modalitat: 1 Home i 1 dona.

9.4.- ADMINISTRADORS PATRIMONIALS

La Ftd'e aquest 2021 hem exercit aquesta funció a tres persones. Tres dones.

9.5- SERVEI DE DEFENSORS JUDICIALS

DADES ESTADÍSTIQUES DEL SERVEI DE DEFENSORS JUDICIALS

Usuaris/es a 1/01/2021	8
Altes	10
Baixes	4
Usuaris/es a 31/12/2021	14
Persones curatelades al llarg de l' any	18
Desestimats	0

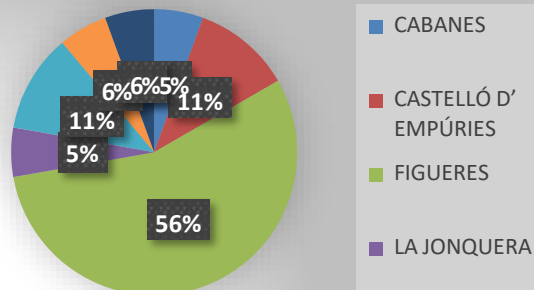
De les diferents figures judicials que desenvolupem, la de defensors judicials enguany ha estat la que hem tingut més noves altes. Les quatre baixes, tres han estat per defunció i una va passar a tutela.

PERFIL DE LES PERSONES QUE HEM ACTUAT DE DEFENSORS JUDICIALS

Gènere	Núm.
Homes	6
Dones	12

Població de residència	Núm.
CABANES	1
CASTELLÓ D' EMPÚRIES	2
FIGUERES	10
LA JONQUERA	1
ROSES	2
VILAFANT	1
VILAMALLA	1
TOTALS	18

Població de residència



Considerem “població de residència” el lloc on els usuaris viuen actualment, i no la població d’origen, doncs alguns d’ells resideixen en centres d’altres poblacions.

EDATS	Homes	Dones	Totals
Menors de 30 anys	-	-	0
De 31 a 40 anys	-	1	1
De 41 a 50 anys	-	-	-
De 51 a 60 anys	1	-	1
De 61 a 70 anys	4	2	6
De 71 a 80 anys	0	1	1
Més de 81 anys	1	8	9
TOTALS	6	12	18

Modalitat	Homes	Dones	Totals
Sol	3	2	5
Viu amb Família	-	-	-
Viu residència geriàtrica	1	6	7
Centre sociosanitari	1	2	3
altres	1	2	3
TOTALS	6	12	18

9.6– SERVEI DE PRE-TUTELA (FUTUR SUPORT)

Aquest servei està adreçat a aquelles famílies que actualment exerceixen el càrrec de Suporta l' exercici de la seva capacitat jurídica del seufamiliar i volen que en un futur quan ells no puguin o faltin sigui la Ftd'e qui doni el suport iacompanyament. Té com a objectiu últim prevenir el futur de la persona . És l'acord previ entre la família, la persona i la Fundació perquè, en un futur, l'entitat exercici el suporta la persona d'acord amb la manifestació notarial que la família haurà establert. ES pretén que hi hagi un coneixement mutu entre la persona, la Família i la Fundació, per tal de conèixer les seves expectatives , els seus desitjos de cares al futur. És per això que es signa un document de compromís entre les parts.

Les funcions d' aquest servei són exercides pels professionals de l'Àrea Social i jurídica de laFundació amb els objectius següents:

- Donar a conèixer a les famílies el treball que porta a terme la Fundació Tutelar de l'Empordà.
- Elaborar un programa de suport a la persona, que doni resposta a les necessitats de les famílies i al compromís adquirit per la Fundació.

- Disposar del màxim d'informació i de tota la documentació possible de la persona per quan arribi el moment d'acceptar el càrrec , per tal de planificar conjuntament el futur
- Orientar i assessorar les famílies sobre els recursos i les prestacions a les quals poden tenir dret i sobre aspectes patrimonials i testamentaris.

La metodologia de treball amb les famílies i lapersona que en un futur se li prestarà suport consisteix en:

- Entrevistes personals i visites domiciliàries de periodicitat semestral o sempre que la persona o la família ho requereixi.
- Seguiment telefònic periòdic.
- Coordinació amb els professionals especialitzats que estan treballant amb la persona.

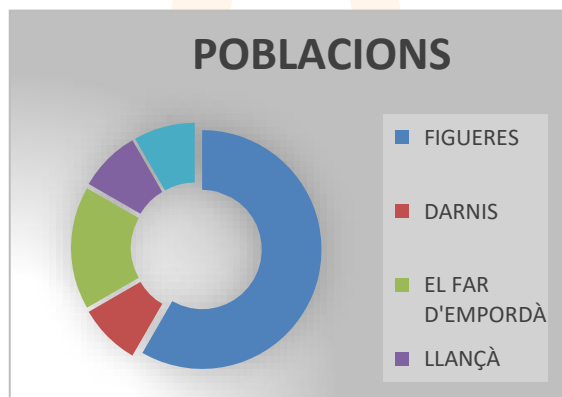
DADES ESTADÍSTIQUES DEL SERVEI de PRE-TUTELES (FUTUR SUPORT)

Usuaris/es a 1/01/2021	12
Altes	0
Baixes	0
Usuaris/es a 31/12/2020	12

PERFIL DE LES PERSONES PRE-TUTELADES

Gènere	Núm.
Homes	8
Dones	4
TOTAL	12

POBLACIO on VIU	Núm.
FIGUERES	7
DARNIUS	1
EL FAR D' EMPORDÀ	2
LLANÇA	1
PERALADA	1
TOTAL	12



EDATS	Homes	Dones	Totals
De 31 a 40 anys	2	0	2
De 41 a 50 anys	3	2	5
De 51 a 60 anys	2	1	3
de 61 A 70 anys	1	0	1
Més de 70 anys	0	1	1
TOTAL	8	4	12

Modalitat de convivència	Homes	Dones	Totals
Sol	-	1	1
Amb Família	3	2	5
Llar-Residència discapacitats	2	1	3
Residència discapacitats	3	-	3
TOTAL	8	4	12

La majoria de les persones pre-tutelades (Suport Futur) utilitzen els serveis diürns i/o laborals de la Fundació Privada ALTEM: el Centre de Dia especialitzat (CAE), el Servei Ocupacional o bé són treballadors contractats pel Centre especial de Treball (CET).

9.7- SERVEI D'INFORMACIÓ I ASSESSORAMENT

Les entrevistes d'informació que han portat a terme les treballadores socials/referents de suport de la Fundació Tutelar de l'Empordà han estat o bé per iniciativa pròpia o bé derivades per professionals de serveis socials d'atenció primària o d'atenció especialitzada, ja sigui de l'àmbit social o de la salut.

Durant l'any 2021 s'ha donat informació i assessorament a 33 famílies. Han estat demandes d'orientació en l'inici del procediment de modificació de la capacitat d'obrar, orientació-derivació a diferents recursos, gestions al respecte; i en concret quatre persones la Ftd'e a data 31/12/2021 ja desenvolupem alguna de les figures jurídiques de suport.

Font de procedència	Núm. de persones
Serveis Socials d'Atenció Primària (EBASP)	10
SERVEIS ESPECIALITZATS de persones amb discapacitat, Xarxa Salut Mental, Gent Gran...	9
Per iniciativa pròpia i coneixença de la Fundació	12
Altres professionals (advocats. Gestors,...)	2
TOTALS	33

Àmbit	Núm. d'usuaris/es
Discapacitat	6
Malaltia mental	16
Gent gran	11
TOTALS	33

10.- SENSIBILITZACIÓ I DIFUSIÓ

Enguany per la situació del COVID no s'han pogut dur a terme les accions de sensibilització i difusió de la nostra activitat de manera presencial.

El dia 9 de juny es va fer una roda de premsa als mitjans de comunicació per la presentació de la novaseu i difusió de l'entitat.

11- COL·LABORACIÓ

La FUNDACIÓ TUTELAR DE L'EMPORDÀ forma part de:

- Taula d'Inclusió Alt Empordà de l'Àrea de Benestar Social del Consell Comarcal de l'Alt Empordà
- Convidat en el Comitè d'Ètica de Serveis Socials del Consell Comarcal de l'Alt Empordà.
- Consell Municipal de Persones amb discapacitat de Figueres.
- Coordinadora de Fundacions Tutelars a BCN.
- Taula Comarcal de l'Alt Empordà Maltractament a persones grans.
- Comissió tècnica de Suport al Dret a morir dignament de Figueres.
- Xarxa del Voluntariat de Figueres.



Fundació Tutelar

de l'Empordà

Adreça: Rambla, 21, 1er A - 17600
FIGUERES.

Tel. 617 6843 92

Fax. 972 03 65 24

Email: fundacio.tutelar@gmail.com

<http://fundaciotutelaremporda.blogspot.com.es>

