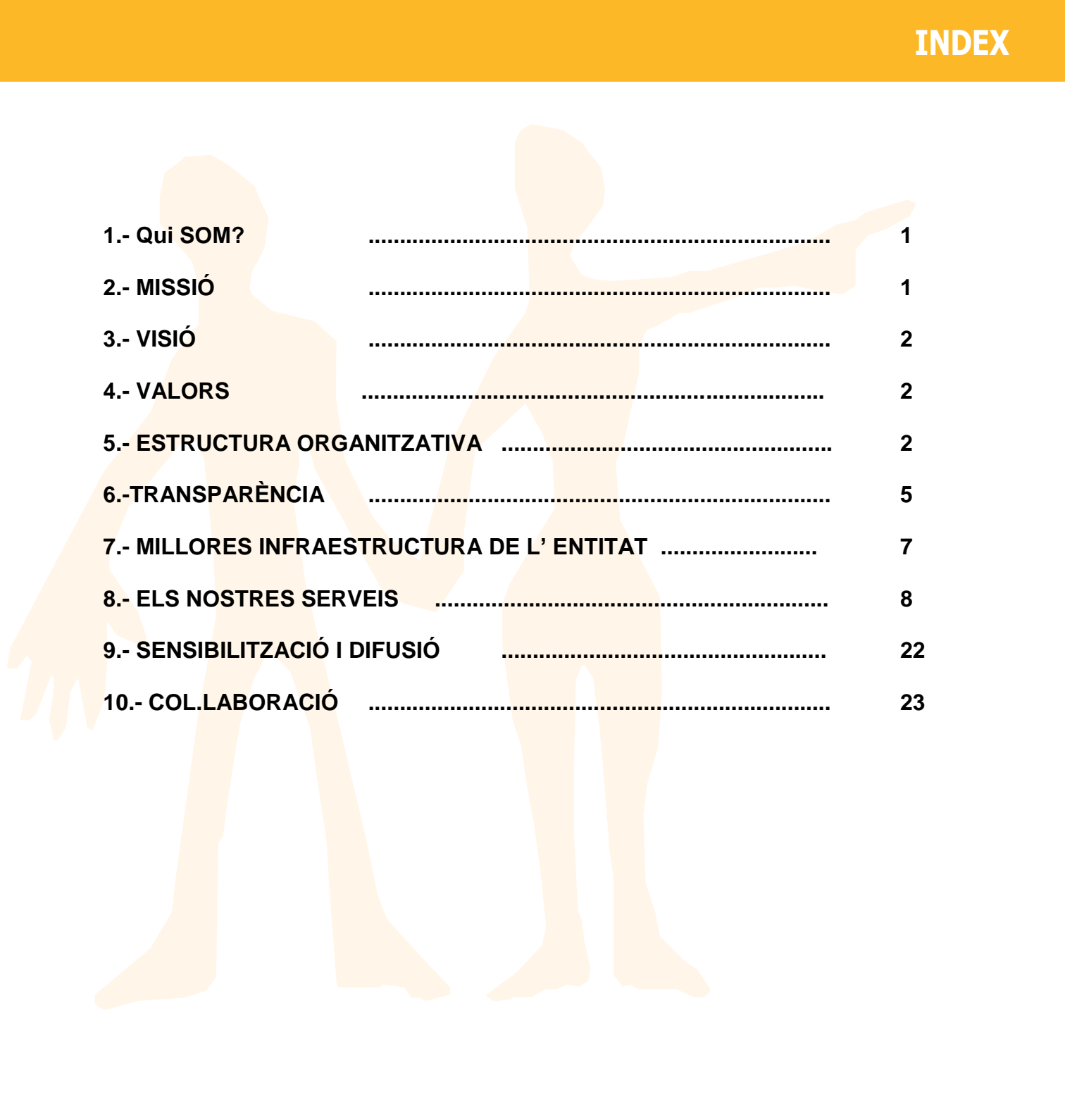


Memòria 2022



Fundació Tutelar
de l'Empordà



1.- Qui SOM?	1
2.- MISSIÓ	1
3.- VISIÓ	2
4.- VALORS	2
5.- ESTRUCTURA ORGANITZATIVA	2
6.-TRANSPARÈNCIA	5
7.- MILLORES INFRAESTRUCTURA DE L' ENTITAT	7
8.- ELS NOSTRES SERVEIS	8
9.- SENSIBILITZACIÓ I DIFUSIÓ	22
10.- COL.LABORACIÓ	23

1.- QUI SOM?

La Fundació Tutelar de l'Empordà és una fundació privada, sense afany de lucre, que té el suport de les institucions públiques. Forma part de la Cartera de Serveis Socials de la Generalitat de Catalunya i està adscrita a la Direcció General de Protecció Social del Departament de Drets Socials .

La Fundació Tutelar de l'Empordà va néixer a requeriment de les famílies de les persones amb discapacitat intel·lectual de l'Alt Empordà.

L'escriptura pública de Fundació data del 16 de maig de 2002.

La Fundació Tutelar de l'Empordà és una entitat que la seva finalitat principal és donar suport de manera global i individualitzat a les persones amb discapacitat, persones grans i persones amb malaltia mental amb les que té un vincle legal, promovent la seva inclusió social.

Els objectius principals de l'entitat són els de:

- Promoure la inclusió social de les persones que atenem a fi de que puguin gaudir plenament dels seus drets, deures i llibertats.
- Afavorir la igualtat d'oportunitats per tal de garantir la seva autonomia personal.
- Oferir una atenció personalitzada, integral i continuada.
- Oferir assessorament, suport i acolliment a llurs famílies, en totes aquelles qüestions relacionades amb la protecció i benestar de la persona .

2.- MISSIÓ

La Ftd'e té com a missió garantir els drets i deures de les persones que, a causa d' una discapacitat psicosocial, intel·lectual o derivada d' un procés d' envelliment de les comarques de l' Empordà compten amb alguna de les figueres jurídiques de suport contemplades en el Codi Civil de Catalunya; mitjançant l' acompanyament i donant suport individualitzat en el seu projecte de vida, potenciant el seu desenvolupament integral i la seva autonomia per una qualitat de vida i inclusió social a la comunitat en tots els àmbits.

3.- VISIÓ

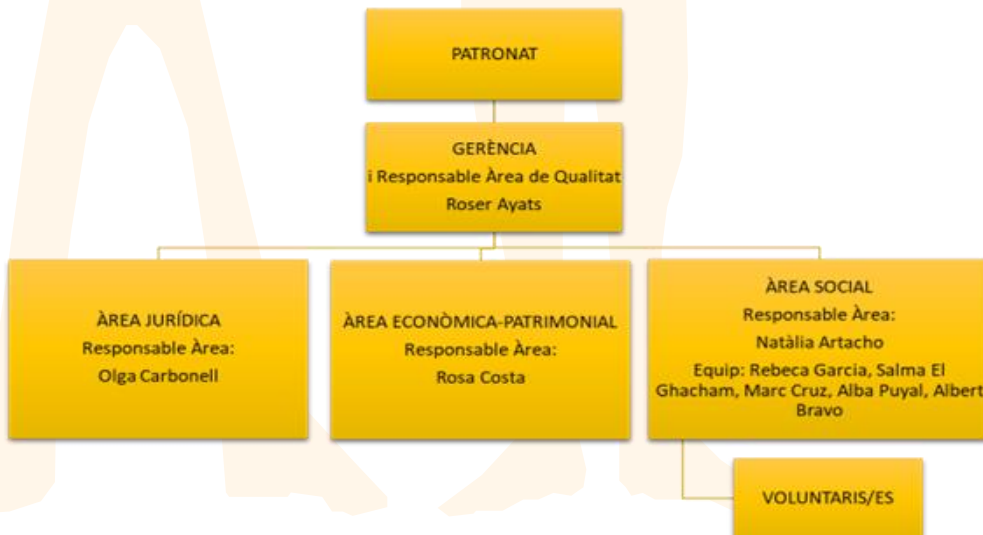
Pretenem ser una entitat de proximitat i referència en el suport a l' exercici de la capacitat jurídica de les persones a les comarques de l' Alt i Baix Empordà.

4.- VALORS

- Respecte vers les persones que acompanyem en totes les seves dimensions.
- Compromís de treballar al costat de les persones.
- Responsabilitat per garantir una qualitat de vida digna a les persones que acompanyem.
- Eficàcia entesa com una millora contínua.
- Eficiència donant qualitat en tot allò que envolta a la persona.
- Transparència entesa com a mètode de la nostra gestió.
- Qualitat en els serveis, vetllant pel benestar de les persones que acompanyem mitjançant un treball en equip i professionalitat en l' atenció.

5.- ESTRUCTURA ORGANITZATIVA

ORGANIGRAMA



5.1- PATRONAT DE LA FUNDACIÓ

La Fundació té com a màxim òrgan de govern i representació el Patronat, que és a qui correspon la salvaguarda, la interpretació i el desenvolupament de la voluntat fundacional expressada als Estatuts.

Enguany s' han celebrat quatre reunions plenàries.

El Patronat el constitueixen:

President: **Josep M^a Valent Ferrer**

Vice-presidenta: **Agnès Lladó Saus**

Secretària: **M.Rosa Guixé Valls**

Vocals: **Narcís Bardalet Viñals, Maria Caballero Miranda, Jordi Cabezas Llobet, Joaquim Gifre Tubau, Francesc Guisset Lagresa, Juan-Miquel Guirao Solana, Jaume Pagès Masó, Mireia Rivero Pagés, Xavier Roura Massó.**

Un record i reconeixement per la seva incondicional dedicació a l' entitat al Sr .Pere Cabrafiga i Cristina (EPD) traspassat el dia 12/11/2022, President de la Ftd'e del 2022 al 2014 .Al deixar el càrrec el Patronat el va nomenar President honorífic.

Els Patrons exerceixen el càrrec de forma voluntària i no reben cap tipus de retribució econòmica al respecte. (article 332-10.1 del Codi Civil de Catalunya)

5.2.-RECURSOS HUMANS I EQUIP DE PROFESSIONALS

CÀRREC	NOMBRE	TIPUS CONTRACTE
GERÈNCIA	1	INDEFINIT
COORDINADORA A.SOCIAL	1	INDEFINIT
REFERENTS DE SUPORT	2	INDEFINIT
AUXILIARS DE SUPORT	3	INDEFINIT
ADMINISTRACIÓ	1	INDEFINIT
ADVOCADA	1	PRESTACIÓ DE SERVEI
SUPLÈNCIES VACANCES	1	1 MES

El 2022 han format l' equip 10 professionals: 6 dones i 2 homes. La seva formació acadèmica és en psicologia, treball social, integració social, administració i dret.

La funció de l'entitat està organitzada al voltant de tres àrees que treballen en constant coordinació per afavorir una atenció global a la persona: Social, Econòmica-patrimonial i Jurídica.

Àrea Social:

És l'àrea que presta l'atenció directa a les persones que acompanyem i donem suport en el seu projecte de vida, ja sigui en seva situació personal, salut, habitatge, laboral, lúdica, etc entre molts altres àmbits.

L'atenció comprèn les situacions d'urgència les 24 hores els 365 dies de l'any .

Àrea Econòmic-patrimonial-administrativa:

Aquesta àrea s'encarrega de donar suport administratiu i comptable, portant a terme la gestió econòmica i financera de les persones que tenim encomanada la funció en aquesta àrea; així com també la gestió econòmica de l'entitat.

Àrea jurídica:

Des d'aquesta àrea és desenvolupa el suport en els assumptes jurídics de les persones acompanyades per la Fundació. Aquest servei està contractar a un professional extern (advocada) com a prestació de servei.

Per complir les funcions de suport i amb l'objectiu d'oferir un suport global a les persones acompanyades, l'activitat de la Ftd'e porta implícita la col·laboració amb organismes públics i privats que gestionen serveis socials (bàsics i especialitzats), serveis de salut, serveis d'integració laboral, de desenvolupament comunitari i d'activitat cívica, entre d'altres, així com amb els jutjats, la fiscalia, els cossos de seguretat, les administracions locals i diversos departaments de la Generalitat de Catalunya. Només un treball en xarxa permet un veritable suport.

Alumnes de Pràctiques

A partir del setembre i dins el curs acadèmic 2022-2023 hem tingut un conveni de Practicum amb:

- La Universitat de Girona per les pràctiques d'una alumna de Treball Social.
- UNED de Girona per les pràctiques d'una alumna de Treball Social.
- Institut Ramon Muntaner de Figueres per les pràctiques una alumna del Mòdul Superior d' Integració Social.

Voluntariat

Aquest 2022, a l'entitat hem tingut la participació de 6 voluntaris, 3 en tasques internes i 3 que han participat en l'acompanyament i suport als usuaris/es. (sortides lúdiques, accions concretes tals com suport a les compres, etc ...).

5.3.- FORMACIÓ

La Ftd'e vetlla per la millora continua dels seus professionals, oferint i potenciant la seva formació contínua, facilitant un entorn de treball que permeti el desenvolupament de les seves capacitats, competències, creativitat i talent. Potenciem la formació, la transversalitat i la multidisciplinarietat amb l' objectiu de millorar la qualitat i l' excel·lència dels serveis , la cohesió dels professionals i la pertinença a la Fundació.

Aquest 2022 els professionals de la Fundació han participat a cursos de formació continua. S' han dedicat unes 152 hores a formació.

En destaquem:

- Jornada per entitats i voluntariat Reptes de l'acció comunitària en temps de pandèmia.
- Jornada sobre salut mental i discapacitat Intel·lectual .
- Participació a Jornades sobre la Llei 8/2021 Reforma de l' exercici de la capacitat.
- Jornada sobre el maltractament de la Gent Gran.
- El Suport a la presa de decisions per a professionals de l' àmbit de la discapacitat.
- Formació sobre cyber-seguretat.
- Curs d' Ètica Aplicada a Serveis Socials .
- Sessions de supervisió de periodicitat mensual per a tot l' equip de professionals.
- S'ha participat a les sessions de supervisió organitzades des de la Coordinadora Catalana d' Entitats Tutelars.

En compliment de la llei de prevenció de riscos laborals l' empresa SPACTIVA és qui supervisa i forma als professionals en aquest àmbit cada any. Dins el programa de vigilància de la salut, anualment s' ofereix als professionals la possibilitat de realitzar una revisió mèdica.

6.-TRANSPARÈNCIA

La Fundació Tutelar de l' Empordà està inscrita en el registre de fundacions amb el núm. 1700 i en el registre del Departament de Drets Socials núm. EO3657.

La major part de l' activitat de la Fundació està finançada per la Secretària d' Inclusió Social i Promoció de l' Autonomia Personal -SISPAP- del Departament de Drets Socials de la Generalitat de Catalunya. A banda d'això, rep ajuts puntuals d'institucions, entitats.

Aquest 2022, l'entitat s'ha acreditat en el règim de concertació amb el Departament de Drets Socials de la Generalitat de Catalunya, que es preveu que serà el sistema de finançament a partir del 2023.

Aquest 2022 s'ha elaborat el PLA D'IGUALTAT de GÈNERE de la Ftd'e pel període 2022-2026 amb el suport de l'empresa externa MEDUSA i s'ha actualitzat el CODI ÈTIC de l'ENTITAT.

L'empresa OPERDATA anualment audita l'entitat pel que respecte la LLOPD.

MARC REGULADOR

- Llei 8/2019, de 8 de març, de mesures urgents de protecció social i de lluita contra la precarietat laboral en la jornada de treball.
- De 25 de maig del 2018, entra en vigor el nou Reglament (UE) 2016/679 del Parlament Europeu i del Consell, de 27 d'abril de 2016, relatiu a la protecció de les persones físiques pel que fa al tractament de dades personals i a la lliure circulació d'aquestes dades, i pel qual es deroga la Directiva 95/46/CE (Reglament general de protecció de dades – RGPD).
- Llei 10/2010, de 28 d'abril, de prevenció de blanqueig de capital i del finançament del terrorisme, i el seu Reglament aprovat pel Reial Decret 304 / 2014 de 5 de maig. Defineix la protecció de la integritat del sistema financer, mitjançant l'establiment de les obligacions de prevenció del blanqueig de capital.
- Llei 21/2014 del protectorat, que afecta a fundacions i associacions declarades d'utilitat pública, defineix la transparència com un bé públic essencial que contribueix a generar la confiança de la societat en les entitats i respon al compromís ètic d'aquestes entitats de retre comptes davant els ciutadans i els grups d'interès.
- Llei 19/2014, de 29 de desembre de transparència, accés a la informació pública i bon govern.
- Llei 4/2008, de 24 d'abril del Llibre tercer del Codi civil de Catalunya, també preveu la regulació de l'actuació de les entitats sense ànim de lucre catalanes, exigint un funcionament intern que segueixi els principis de bona gestió i transparència.
- Convenció sobre els Drets de les Persones amb Discapacitat de les Nacions Unides.
- Decret Llei 19/2021 de 31 d'agost que s'adapta al Codi Civil de Catalunya a la reforma del procediment de la modificació judicial de la capacitat.
- El personal laboral de la Fundació tutelar està adscrit al Conveni Col·lectiu d'Oficines i Despatxos de Catalunya.

DADES ACTIVITAT ECONÒMICA 2022

- PRESSUPOST APROVAT PER L' EXERCICI 2022 AL PATRONAT 16/12/2021: **282.629,00€**
- COMPTE de RESULTATS DESPESES EXERCICI 2022: **311.313,48€**

Els comptes anuals de l' exercici 2022 han estat auditats per l' empresa BOU&Associats.

FONS DE FINANÇAMENT EXERCICI 2022

- Departament d'Afers Socials de la Generalitat de Catalunya.
- Ajuntament de Figueres
- Ajuntament de la Jonquera

El Protectorat de Fundacions del Departament de Justícia de la Generalitat de Catalunya és qui supervisa la gestió financera de la Fundació.

La gestió econòmica i patrimonial de les persones que acompanyem i/o representem estant supervisats i aprovats per la Fiscalia i el Jutjat corresponent.

7.- MILLORES INFRAESTRUCTURA de l' ENTITAT

Aquest any 2022:

- S'ha instal·lat aparells d'aire condicionat a la sala de Reunions i al despatx d'administració.
- S'ha ampliat la xarxa d'aparell informàtics i s'ha millorat els dispositius d'acord a les recomanacions a la vista d'inspecció anual de l'empresa de seguretat i higiene dels llocs de treball.
- S'ha comprat més mobiliari pel despatx de l'equip de l'Àrea Social.
- S'ha adquirit un altre vehicle en substitució del que teníem més antic. En aquest moment disposem d'una flota de tres vehicles.
- S'ha fet obres de reforma i impermeabilització del terrat d'una de les propietats de la Fundació.

8.- ELS NOSTRES SERVEIS

A data 3/9/2021 va entrar en vigència el decret Llei 19/2021 de 31.08.2021 pel qual s' adapta el Codi Civil de Catalunya a la reforma del procediment de modificació judicial de la capacitat; fruit de la Convenció Internacional sobre els drets de les persones amb discapacitat, aprovada a Nova York el 13/12/2006 per l' Assemblea General de les Nacions Unides , en el que estableix que les persones amb qualsevol discapacitat han de gaudir de tots els drets humans i llibertats fonamentals.

El 20/05/2021 el Congrés de Diputats de l' Estat Espanyola ha aprovar el projecte Llei per la que es reforma la legislació civil i processal pel suport a les persones amb discapacitat en l' exercici de la seva capacitat jurídica. La Generalitat de Catalunya d' acord amb l' article 129 de l' Estatut d' Autonomia té competència exclusiva en matèria de dret civil.

A partir de l' entrada en vigor d' aquest nou Decret Llei, la tutela, curatela, la potestat parentals prorrogada o rehabilitada ja no es poden constituir en relació a les persones majors d'edat. S' els ha d' aplicar si s' escau el règim d' **ASSISTÈNCIA com a figura de suport**. La persona amb discapacitat té dret a escollir el seu projecte i per tant podrà proposar en quines àrees vol o no vol suport; així com també podrà proposar qui vol que sigui el seu **ASSISTENT**.

En tot moment l' exercici de les funcions d' assistència s' ha de correspondre amb la dignitat de la persona i ha de respectar-ne els drets, la seva voluntat i les seves preferències.

Quan la persona assistida no pugui expressar la seva voluntat i les preferències i no hagi atorgat el document de voluntats, la persona que presta l' assistència s' haurà de basar amb la millor interpretació de la voluntat de la persona d' acord amb la seva trajectòria vital.

L' autoritat judicial, i en casos excepcionals en què resulti imprescindible per les circumstàncies de la persona assistida, pot determinar els actes concrets en els quals la persona que presta assistència pot assumir la representació de la persona assistida.

Les actuals tuteles, curateles s' hauran de revisar totes i adaptar-les a la nova regulació. La llei preveu que les persones amb la capacitat modificada judicialment, els progenitors que tenen la potestat parental prorrogada o rehabilitada i les persones que exerceixen càrrecs tutelars o de curatela poden sol·licitar en qualsevol moment la revisió de les mesures.

Aquesta revisió s'ha de fer el termini màxim d'un any des de la sol·licitud i en el cas de que no hi hagi l'esmentada sol·licitud la revisió l'ha de fer l'ofici l'autoritat judicial o a instància del ministeri fiscal en un termini màxim de tres anys des de l'entrada en vigor d'aquest Decret Llei.

A part de les dades de la figura d'ASSISTENT en aquesta memòria però, continuem donant dades de les figures jurídiques TUTELES, CURATELES. donat que en el moment de tancar l'exercici no s'han revisat per part de l'ens judicial tots els expedients d'acord amb la nova llei.

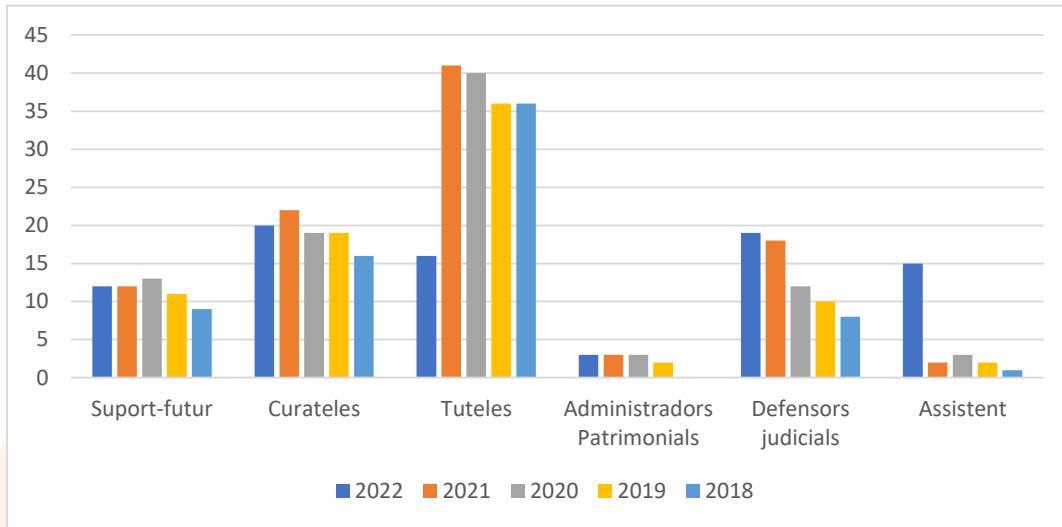
8.1 SERVEI DE SUPORT per LA CAPACITAT JURÍDICA.

L'activitat principal de la Fundació és EXERCIR ELS CÀRRECS DE SUPORT per a L'EXERCICI DE LA CAPACITAT de les persones que atén contemplats en el Codi Civil de Catalunya,

Es tracta doncs d'acompanyar i donar els suports necessaris a la persona, potenciant l'autonomia i participació en la presa de les seves pròpies decisions i el seu desenvolupament global; promovent i respectant els seus drets, voluntats i preferències en el seu projecte de vida.

CREIXEMENT EN ELS DARRERS ANYS dels CÀRRECS EXERCITS:

	2022	2021	2020	2019	2018
Suport-futur	12	12	13	11	9
Curateles	20	22	19	19	16
Tuteles	39	41	40	36	36
Administradors Patrimonials	3	3	3	2	0
Defensors judicials	19	18	12	10	8
Assistent	15	2	3	2	1
Totals	108	98	90	80	70



La Ftd'e no ha desestimat cap càrrec proposat.

El perfil dels nostres usuaris/es a l' any 2022 en quan a gènere és un 55% femení vers un 45% masculí. La mitjana d' edat de les persones que assistim té 63 anys.

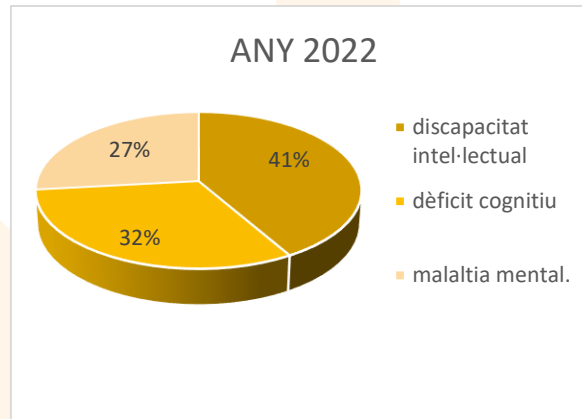
Aquest exercici hem tingut un total de 10 altes com a nous usuaris/es i hem de lamentar les 3 baixes per defunció.

Continuem a igual que els darrers anys incrementant l'atenció a persones d' edat avançada. Un 32% són persones majors de 71 anys de les quals el 74% són més grans de 81 anys i en aquestes el 83% són dones.

Del total de persones ateses un 56 % viu institucionalitzada (residències, llars-residències), vers un 7% que viuen en condicions de precarietat tipus habitació de lloguer, pensió, sense sostre . Un 17% viuen amb la família i un 18% viuen sols els quals en la seva majoria disposen de programes de suport a l' Autonomia o d' un servei d' Atenció a domicili.

Una altre característica que volem ressaltar és l' increment de persones ateses relacionades a que l' Empordà és una de les comarques on persones del països europeus (Alemanya, Bèlgica, França,...) venen a gaudir de la jubilació aquí i fruit del procés d' envelliment, en un moment determinat de la seva vida fan un deteriorament molt important, requereixen de l' intervenció de serveis socials per no disposar de xarxa familiar a l' entorn més proper o no existeix família i/o mitjans per resoldre la situació i s' han demanat mesures de suport judicialment les quals exercim des de la Ftd'e.

En quan a col·lectius enguany continuem amb els mateixos percentatges que a l' any 2022: un 42% són persones amb discapacitat intel·lectual; un 32% persones amb dèficit cognitiu (demències, Alzheimer,...) i un 27% persones amb malaltia mental.



En els darrers anys a la FTd'e tenim un increment de persones que s' ens atorga l' exercici d' una de les figures jurídiques que, més enllà de la pròpia discapacitat, malaltia mental i/o deteriorament cognitiu tenen una situació molt complexa i d' extrema vulnerabilitat.(maltractament , espoliació econòmica, sense llar, etc) que requereix d' una intervenció molt més professionalitzada i intensa en quan a temps de dedicació..

L'àmbit d' actuació de la nostra Fundació és l'Empordà: Alt Empordà 106 persones i 2 al Baix Empordà. Alguns dels usuaris/esha estat necessari l' ingrés a Residència (geriàtric i/o amb trastorns de conducta) , i al no disposar de places o recurs adequat a les seves necessitats a la nostra comarca, estant ingressats a serveis i/o centres d' altres comarques del territori a l' espera de poder retornar en algun moment a la comarca : Gironès 3 persones ; Pla de l'Estany 4 persones , Garrotxa 1 persona. Comptabilitzat el nombre de municipis ens desplaçem a 31 municipis diferents com a lloc de residència dels usuaris/es ; essent la majoritària residents a Figueres ciutat (50%) . L' Alt Empordà és la comarca que té més municipis de tot Catalunya (68) amb una extensió de 1357.5 km².

ACOMPANYAMENTS i SUPORTS REALITZATS al llarg del 2022

- 1.- SOCIALS-INDIVIDUALS (visites, sortides,): **1.981**
- 2.- MÈDICS (proves mèdiques, visites mèdiques, urgències, ingrés hospitalaris): **528**
- 3.- GESTIONS ECONÒMIQUES I/O ÀMBIT PATRIMONIAL i TRÀMITS: **1.015**
- 4.- COORDINACIONS AMB FAMILIARS: **115**

TUTELA

Restem pendents de la revisió per part dels Jutjats de les persones que estant encara com a tuteles i adaptar-ho a la nova Llei. En el nostre cas tant sols s'ha rebut la citació per la revisió a 1 persona i a 31 de desembre no ha finalitzat el procediment . Per tant, al llarg d'aquest 2022 hem tutelat 39 persones .

En quan a gènere un 59% són dones, vers un 41% d' homes. La mitjana d' edat de les persones ateses és de 63 anys. Els homes tenen una mitjana de 67 anys i les dones 57 anys.

Un 75% dels nostres usuaris/es tutelats/des viuen en equipaments residencials (residències, llars residències) vers un 25% viuen el en seu propi domicili sigui amb la família, sols o amb cuidadors/es.

DADES ESTADÍSTIQUES DE LES TUTELES

Usuaris/es a 1/01/2022	39
Altes	0
Baixes	0
Usuaris/es a 31/12/2022	39
Persones tutelades al llarg de l' any	39

PERFIL DE LES PERSONES TUTELADES

GÈNERE	Núm.
Homes	16
Dones	23
Totals	39

Població de residència	Núm.
Bàscara	1
Camallera	1
Castelló d'Empúries	1
Cornellà de Terri	2
El Far d'Empordà	5
Esponellà	1
Figueres	11
Fortià	1
L'Escala	3
Lladó	1
Palafrugell	1
Salt	2
Sant Joan Les Fonts	1
Sant Miquel de Fluvià	1
Sant Pere Pescador	1
Terrades	2
Torroellà de Montgrí	1
Vilafant	2
Vilamaniscle	1
TOTALS	39

Considerem “població de residència” el lloc on els usuaris viuen actualment, i no la població d'origen, doncs alguns d'ells resideixen en centres d'altres poblacions; sobretot aquest és el cas de les persones grans que han passat a viure a residències geriàtriques.

Modalitat de convivència	Homes	Dones	Totals
Sol	4	1	5
Amb família	1	4	5
Llar-resid. Discapacitats Intel·lec.	5	5	10
Llar-resid. Salut mental	2	0	2
Residència discapacitats	1	3	4
Residència Gent Gran	2	11	13
TOTALS	17	22	39

EDATS	Homes	Dones	Totals
De 18 a 30 anys	1	2	3
De 31 a 40 anys	0	0	0
De 41 a 50 anys	4	3	7
De 51 a 60 anys	7	3	10
De 61 a 70 anys	3	4	7
Més de 71 anys	2	10	12
Totals	17	22	39

Situació socio-econòmica	Homes	Dones	Totals
Treballen i tenen ingressos remunerats	0	1	1
Treballen i tenen una pensió	0	2	2
Pensionistes	16	19	35
Altres	0	1	1
Totals	16	23	39

CURATELES

DADES ESTADÍSTIQUES de les CURATELES

Enguany hem exercit la funció de curatela a un total de 20 persones. Hem tingut 1 baixa per defunció. En aquesta figura jurídica el 70% son homes, vers un 30% de dones. La mitjana d'edat és de 50 anys. És el grup de població més jove. D'elles un 25 % viuen en institucions residencials vers un 40% que viu sol i un 5% amb família. En les curateles predominen les persones que disposen del programa de suport a l'autonomia a la pròpia Llar o del Servei d'Ajut a domicili.

Usuaris/es a 1/01/2022	21
Altes	0
Baixes	1
Usuaris/es a 31/12/2022	20
Persones curatelades al llarg de l'any	20

PERFIL DE LES PERSONES

Gènere	Núm.
Homes	14
Dones	6
Totals	20

Població de residència	Núm.
Cornellà de Terri	1
Figueres	14
L'Escala	1
Pau	1
Roses	1
Sant Miquel de Fluvià	1
Terrades	1
Totals	20

EDATS	Homes	Dones	Totals
De 18 a 30 anys	2	0	2
De 31 a 40 anys	3	0	3
De 41 a 50 anys	2	3	5
De 51 a 60 anys	4	2	6
De 61 a 70 anys	3	0	3
Més de 70 anys	0	1	1
Totals	14	6	20

Situació soci-econòmica	homes	dones	totals
Treballen i tenen ingressos remunerats	2	1	3
Treballen i tenen una pensió	0	1	1
Pensionistes	10	4	14
Altres	2	0	2
Totals	14	6	20

Considerem “població de residència” el lloc on els usuaris viuen actualment, i no la població d’origen, doncs alguns d’ells resideixen en centres d’altres poblacions.

ASSISTENT

És evident que ha estat el càrrec judicial que hem tingut més increment d' usuaris/es amb l' entrada en vigor del nou Decret Llei. Assistents sol·licitats pel propi interessat : 2 Instats pel Ministeri Fiscal: 13 .

Un 47% s' exerceix com Assistents amb representació en totes les àrees (personal, salut i econòmic-patrimonial) i en un 53% sense representació . El perfil és majoritàriament dones de més de 71 any d' edat que viu en centre residencial de gent gran a Figueres ciutat.

DADES ESTADÍSTIQUES DEL SERVEI D'ASSISTENT

Usuaris a 01/01/2022	2
Altes	13
Baixes	0
Usuaris a 31/12/2022	15
Persones ASSISTENTS al llarg de l'any	15

PERFIL DE LES PERSONES

Gènere	Núm
Homes	5
Dones	10
Totals	15

Edats	homes	dones	totals
De 18 a 30 anys	1	0	1
De 31 a 40 anys	0	0	0
De 41 a 50 anys	0	0	0
De 51 a 60 anys	2	3	5
De 61 a 70 anys	2	1	3
Més de 71 anys	0	6	6
Totals	5	10	15

Població de residència	Núm
Avinyonet de Puigventós	1
Castelló d'Empúries	2
Creu de Palau	1
Figueres	9
Garrigàs	1
L'Escala	1
Totals	15

Modalitat de convivència	homes	dones	totals
Sol	1	1	2
Amb família	0	2	2
Pis protegit	1	0	1
Llar-resid.	0	1	1
Pis Altern	1	0	1
Residència Gent Gran	1	5	6
Pensió-Altres	1	1	2
Totals	5	10	15

Situació soci-econòmica	homes	dones	totals
Treballen i tenen ingressos remunerats	1	0	1
Pensionistes	3	9	12
No tenen cap ingrés	1	1	2
Totals	5	10	15

ADMINISTRADORS PATRIMONIALS

La Ftd'e aquest 2022 hem exercit la funció de donar suport en la gestió i administració dels seus bens i patrimoni a tres persones. Tres dones : 1 baixa per defunció i 2 han passat a ASSISTENTS.

Gènere	Núm.
Homes	6
Dones	13

DEFENSORS JUDICIALS

La funció de defensor judicial s' exerceix per la pròpia temporalitat del càrrec a partir de la sentència judicial es determina si la persona requereix o no mesures de suport . Enguany de les 9 baixes : 5 s' ha nomenat Assistent a la Fundació; 2 es va nomenar a un familiar ; 1 persona no se li van atorgar mesures de suport i 1 persona fou èxitus.

DADES ESTADÍSTIQUES DEL SERVEI DE DEFENSORS JUDICIALS

Usuaris/es a 1/01/2022	14
Altes	5
Baixes	9
Usuaris/es a 31/12/2022	10
Persones curatelades al llarg de l' any	19

PERFIL DE LES PERSONES QUE HEM ACTUAT DE DEFENSORS JUDICIALS

EDATS	Homes	Dones	Totals
De 18 a 30 anys	0	0	0
De 31 a 40 anys	0	1	1
De 41 a 50 anys	0	0	0
De 51 a 60 anys	1	0	1
De 61 a 70 anys	3	5	8
Més de 70	2	7	9
TOTALS	6	13	19

Població de residència	Núm
Banyoles	1
Cadaqués	1
Castelló d'Empúries	4
Figueres	11
Roses	1
Vilamalla	1
TOTALS	18

Modalitat	Homes	Dones	Totals
Sol	0	3	3
Amb família	1	0	1
Pis protegit	1	0	1
Centre sociosanitari	1	1	2
Residència gent gran	3	6	9
Pensió-Altres	0	3	3
TOTALS	6	13	19

Considerem “població de residència” el lloc on els usuaris viuen actualment, i no la població d’origen, doncs alguns d’ells resideixen en centres d’altres poblacions.

8.2 SERVEI DE SUPORT FUTUR

Aquest servei està adreçat a aquelles famílies que actualment exerceixen el càrrec de Suporta l’ exercici de la seva capacitat jurídica del seu familiar i volen que en un futur quan ells no puguin o faltin sigui la Ftd’e qui doni el suport i acompanyament. Té com a objectiu últim prevenir el futur de la persona . És l’acord previentre la família, la persona i la Fundació perquè, en un futur, l’entitat exercici el suporta la persona d’acord amb la manifestació notarial que la família haurà establert. Es pretén que hi hagi un coneixement mutu entre la persona, la Família i la Fundació, per tal de conèixer les seves expectatives , els seus desitjos de cares al futur. És per això que es signa un document de compromís entre les parts.

La metodologia de treball amb les famílies i la persona que en un futur se li prestarà suport consisteix en:

- Entrevistes personals i visites domiciliàries de periodicitat semestral o sempre que la persona o la família ho requereixi.
- Seguiment telefònic periòdic.
- Coordinació amb els professionals especialitzats que estan treballant amb la persona.

DADES ESTADÍSTIQUES DEL SERVEI de FUTUR SUPORT.

Enguany no hem tingut moviment de dades respecte l' any anterior. Si però que en el servei d' Assessorament i suport s' han atès a noves famílies que tenen rehabilitada la pàtria potestat i que han d' adaptat la situació a la nova llei.

Usuaris/es a 1/01/2022	12
Altes	0
Baixes	0
Usuaris/es a 31/12/2022	12

PERFIL DE LES PERSONES

Gènere	Núm
Homes	8
Dones	4
TOTAL	12

POBLACIO on VIU	Núm
DARNIUS	1
EL FAR D' EMPORDÀ	2
FIGUERES	7
LLANÇA	1
PERALADA	1
TOTAL	12

EDATS	Homes	Dones	Totals
De 18 a 30 anys	0	0	0
De 31 a 40 anys	2	0	2
De 41 a 50 anys	3	2	5
De 51 a 60 anys	2	1	3
De 61 a 70 anys	1	0	1
Més de 70 anys	0	1	1
TOTAL	8	4	12

Modalitat de convivència	Homes	Dones	Totals
Sol	0	1	1
Amb Família	4	2	6
Llar-Residència discapacitats	2	1	3
Residència discapacitats	2	0	2
TOTAL	8	4	12

La majoria de les persones del Servei de Suport Futur utilitzen els serveis diürns i/o laborals de la Fundació Privada ALTEM

8.3 SERVEI D'ASSESSORAMENT I INFORMACIÓ

La Ftd'e ofereix el servei d'assessorament a persones que volen conèixer d'aprop sobre el suport a la capacitat jurídica per a elles mateixes o persones properes. Aquest pot o no, generar un procediment judicial o notarial de determinació de suport i/o com també com a suport Futur.

Les entrevistes d'informació que han portat a terme les treballadores socials/referents de suport de la Fundació Tutelar de l'Empordà han estat o bé per iniciativa pròpia o bé derivades per professionals de serveis socials d'atenció primària o d'atenció especialitzada, ja sigui de l'àmbit social o de la salut.

Durant l'any 2022 s'ha donat informació i assessorament a 29 famílies. Han estat demandes d'orientació i informació sobre quines són les funcions que fem l'entitat en quan a les diferents figures de suport en el cas que s'ens atorgui a nosaltres; de quins són els tràmits per la sol·licitud de mesures de suport, orientació-derivació a diferents recursos, gestions al respecte.

Àmbit	Núm. d'usuaris/es
Discapacitat	11
Malaltia mental	3
Gent gran	15
TOTALS	29

Font de procedència	Núm. de persones
Serveis Socials d'Atenció Primària (EBASP)	8
SERVEIS ESPECIALITZATS de persones amb discapacitat, Xarxa Salut Mental, Gent Gran...	16
Per iniciativa pròpia i coneixença de la Fundació	5
Altres professionals (advocats, Gestors,...)	4
TOTALS	29

9- SENSIBILITZACIÓ I DIFUSIÓ

La Ftd'e organitza i/o participa com a ponents a xerrades, jornades o conferències adreçades a la població en general, a professionals i/o familiars en relació al suport judicial, la legislació vigent al respecte.

Aquest 2022 hem participat com a ponents a:

- Campanya POSAT A LA MEVA PELL organitzada pel Consell Municipal de Persones amb discapacitat de Figueres.
- Jornada Fundació AMA (Associació Ajuda a malalts d' Alzheimer) de Figueres.

TROBADA DE TOTES LES PERSONES QUE FORMEM PART DE LA FUNDACIÓ.

El dissabte 26 de novembre en el marc de Pa Volador de Vilatenim es va celebrar una trobada Lúdica-Festiva en la que hi participaren els usuaris/es, les seves famílies, membres del Patronat, els professionals, alumnes de pràctiques, els voluntaris/es de la Fundació . Comptàrem amb l' Actuació del Mag Fèlix i tot seguit es va compartir una xocolatada.



Volem agrair la participació dels voluntaris/es que ens van donar suport i molt especialment als alumnes de l' Institut Muntaner de Figueres

10- COL·LABORACIÓ

La FUNDACIÓ TUTELAR DE L'EMPORDÀ forma part de:

- Taula d'Inclusió Alt Empordà de l'Àrea de Benestar Social del Consell Comarcal de l' Alt Empordà.
- Consell Participatiu Residència "Els Pins" de l' Escala.
- Convidat en el Comitè d' Ètica de Serveis Socials del Consell Comarcal de l' Alt Empordà.
- Consell Municipal de Persones amb discapacitat de Figueres.
- Taula Comarcal de l' Alt Empordà Maltractament a persones grans.
- Comissió tècnica de Suport al Dret a moridignament de Figueres.
- Xarxa del Voluntariat de Figueres.
- Coordinadora de Fundacions Tutelars a BCN.
- Coordinadora de Fundacions de Catalunya.



Fundació Tutelar
de l'Empordà



Generalitat de Catalunya
Departament
de Drets Socials



Ajuntament
de Figueres
Alt Empordà



Ajuntament de
LA JONQUERA

Adreça: Rambla, 21, 1er A
17600 FIGUERES.

Tel. 617 6843 92

Fax. 972 03 65 24

Email: fundacio.tutelar@gmail.com

<http://fundaciotutelaremporda.blogspot.com.es>