

# memòria 2019



**Fundació Tutelar**  
de l'Empordà

**U**n any més em plau presentar-vos la memòria de la nostra entitat. Aquesta és un petit resum d'un dia a dia complex, en el que no hi han mancat les dificultats però també la fortalesa, esforç i reptes per part de tots els que en formem part.

La missió de la Fundació Tutelar de l'Empordà no es podria dur a terme sense la confiança que ens atorguen les persones a les que donem suport i al seu entorn, que ens permeten l'acompanyament al seu projecte de vida des de la proximitat, la professionalitat i l'efecte del nostre equip humà. Com a President agraeixo a tots els companys del Patronat i molt especialment els/les professionals i voluntaris/es que al llarg d'aquest 2019 s'han implicat en el projecte.

D'acord amb els estatuts de la Fundació i també pels càrrecs de representació per part de les administracions aquest 2019 s'han renovat part dels membres del Patronat. El meu sincer agraiement a tots els Patrons sortints Sr. Albert Ollé, Sra. Mercè Coll, Sr. Pere Casellas per la seva dedicació a l'entitat durant aquests anys.

Destaquem d'aquest exercici l'aprovació del Pla Estratègic 2020-2022 que ens ha de servir com a pla de treball. En properes memòries ja anirem concretant el desenvolupament del mateix. Com veureu a les dades que donem al llarg d'aquesta memòria l'entitat va creixent i les perspectives són que anirem augmentant el nombre de persones a atendre; pel que ens és necessari una nova ubicació. En el moment de tancar

aquesta memòria us podem avançar que estem treballant en la recerca d'un nou espai per ubicar la seu de la Fundació a la ciutat de Figueres. Vull agrair al Consell Comarcal de l'Alt Empordà la seva inestimable col·laboració i suport que ens ha ofert al llarg d'aquests més de 10 anys cedint-nos un despatx, les seves instal·lacions, infraestructures,... Es desig de tots/es poder-vos rebre ben aviat al nou espai.

Agraeixo també les aportacions econòmiques que en el decurs del 2019 ens han fet el Departament de Treball, Afers Socials i Família, als Ajuntaments de Figueres, la Jonquera, Saus, Vilamalla; així com a l'Obra Social de CAIXABANK i DIPSALUT de la Diputació de Girona.

Desitjo que aquesta memòria us sigui útil a tots i totes i que doni resposta al vostre interès.

**Josep M<sup>a</sup> Valent  
President**

## 1.- QUI SOM?

La Fundació Tutelar de l'Empordà és una fundació privada, sense afany de lucre, que té el suport de les institucions públiques (Generalitat, Consell Comarcal i ajuntaments). La seva finalitat és la tutela i/o curatela de persones amb discapacitat intel·lectual, persones grans amb deteriorament cognitiu i persones amb malaltia mental de les comarques de l'Empordà que han estat declarades incapacitades judicialment. La Fundació Tutelar de l'Empordà va néixer a requeriment de les famílies de les persones amb discapacitat intel·lectual de l'Alt Empordà. L'escriptura pública de Fundació data del 16 de maig de 2002.

## 2.- MISSIÓ

La nostra missió és exercir les funcions de les diferents figures jurídiques de suport contemplades en el Codi Civil de Catalunya a les persones amb discapacitat intel·lectual, malaltia mental i/o deteriorament cognitiu de les comarques de l'Alt i Baix Empordà que tenen modificada la seva capacitat d'obrar; garantint els suport legals necessaris per a l'exercici dels drets i deures, procurant-lis una qualitat de vida i inclusió social a la comunitat en tots els àmbits.

## 3.- OBJECTIUS DE LA FUNDACIÓ

- Promoure la inclusió social de les persones que tutelem a fi de que puguin gaudir plenament dels seus drets, deures i llibertats.
- Afavorir la igualtat d'oportunitats per tal de garantir la seva autonomia personal.
- Oferir una atenció personalitzada, integral i continuada.
- Oferir assessorament, suport i acolliment a llurs famílies, en totes aquelles qüestions relacionades amb la protecció i benestar de la persona.

## 4.- COM HO FEM?

- Donant una atenció personalitzada, integral i continuada.
- Defensant i administrant els seus béns personals /o patrimonials.
- Representant a la persona davant de qualsevol administració o procés administratiu.

## 5.- COMPROMISOS

- Fidelitat als objectius de la Fundació
- Independència
- Subsidiarietat
- Transparència en la gestió
- Respecte vers la persona atesa
- Atenció personalitzada
- Confidencialitat i protecció de la informació i de dades d'acord amb la llei
- Eficàcia i eficiència en la presa de decisions i en les actuacions que se'n derivin
- Organització i dotació dels mitjans adequats, tant tècnics com professionals, per tal de garantir el correcte desenvolupament de la funció tutelar

## 6.- PATRONAT DE LA FUNDACIÓ

La Fundació té com a màxim òrgan de govern i representació el Patronat, que és a qui correspon la salvaguarda, la interpretació i el desenvolupament de la voluntat fundacional expressada als Estatuts. Aquest any hi han hagut modificacions dels càrrecs de Patrons. A 31 de Desembre de 2019 en formen part:

President: **Josep M<sup>a</sup> Valent Ferrer**

President Honorífic: **Pere Cabrafiga Cristina**

Vice-president: **Agnès Lladó Saus**

Secretària: **M.Rosa Guixé Valls**

Vocals: **Narcís Bardalet Viñals, Maria Caballero Miranda, Jordi Cabezas Llobet, Joaquim Gifre Tubau, Juan-Miquel Guirao Solans, Víctor Puga López, Mireia Rivero Pagés, Xavier Roura Massó, Josep-Lluís Yécora Romero.**

## 7.-RECURSOS HUMANS I EQUIP DE PROFESSIONALS

### Àrea Social:

És l'àrea que presta l'atenció directa a les persones que acompanyem i representem, vetllant per la seva situació personal, salut, habitatge, laboral, lúdica,.... entre altres.

2 Referent de Tutela

3 Auxiliars de Tutela

Els nostres professionals treballen de forma molt coordinada tant internament com amb tots els professionals dels serveis que atenen la persona tutelada i/o curatelada i la seva família, a fi de garantir que es treballi conjuntament per tal d'ajudar a que es puguin dur a terme els objectius personals individuals de cada persona atesa.

## Àrea Administrativa:

Dona suport administratiu i comptable, portant a terme la gestió econòmica i financera de les persones que tenim encomanada la funció en aquesta àrea; així com també la gestió econòmica de l'entitat.

1 Gerent

1 Auxiliar Administratiu

## Àrea Jurídica:

S'encarrega de la gestió en l'àmbit jurídic de les persones ateses a la Fundació. Aquest servei disposem del suport extern d'un professional voluntari.

La Ftd'e procurem vetllar per la millora continua dels nostres professionals, oferint i potenciant la seva formació contínua. Aquest 2019 s'ha participat a cursos de formació; s'ha assistit a Jornades, així com a les sessions de supervisió qu s'han organitzat des de la Coordinadora Catalana d'Entitats Tutelars.

ALTRES SUPORTS:

## Alumnes de Pràctiques

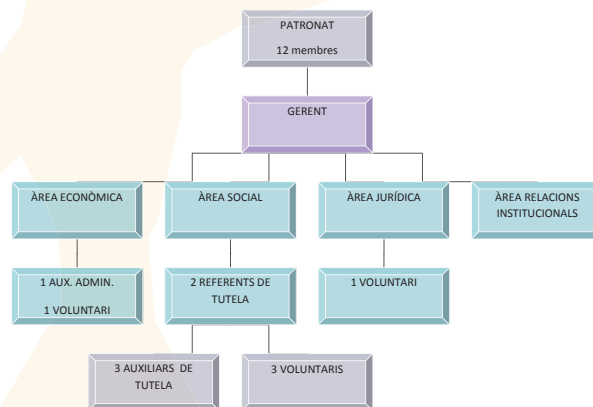
Els cursos escolars 2018 -2019 i 2019-2020 es va signar un conveni de col.laboració amb l'Institut Ramon Muntaner de Figueres per a les pràctiques dels alumnes del Cicle Formatiu de Grau Superior d'Integració Social. Hem tingut un total de DOS alumnes de pràctiques ( 1 per curs escolar).

També hem tingut un alumne de pràctiques de l'Institut Obert de Catalunya del Cicle Formatiu de Grau Superior d'Integració Social.

## Voluntariat

Aquest 2019, a l'entitat hem tingut la participació de 5 voluntaris, 3 en tasques internes i dos que han participat en l'acompanyament i visites als usuaris/es junt amb l'auxiliar de tutela.

## 8.-ORGANIGRAMA FUNCIONAL

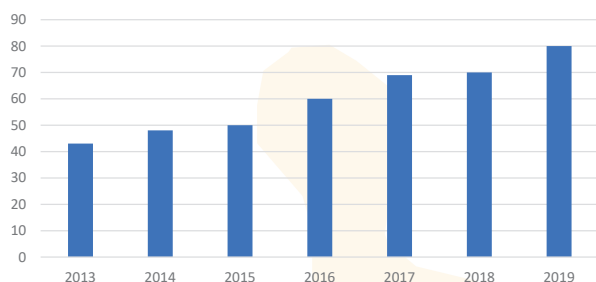


## 9.-ELS NOSTRES SERVEIS

### CREIXEMENT DE PERSONES ATESES EN ELS DARRERS ANYS

	2019	2018	2017	2016	2015	2014	2013
Pretuteles	<b>11</b>	9	8	7	6	8	7
Curateles	<b>19</b>	16	14	10	8	9	5
Tuteles	<b>36</b>	36	36	32	29	26	19
Admini. patrimonials	<b>2</b>	0	0	0	0	0	0
Defensors judicials	<b>10</b>	8	10	11	7	5	12
Assistent	<b>2</b>	1	1	-	-	-	0
<b>Totals</b>	<b>80</b>	70	69	60	50	48	43

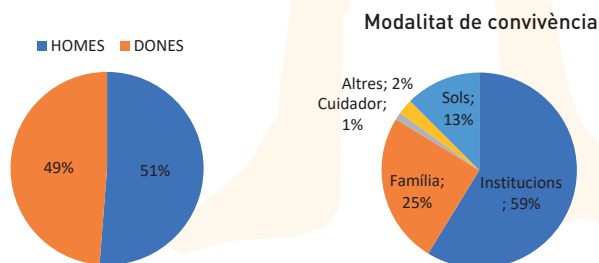
## PERSONES ASSISTIDES



Aquest 2019 el perfil general dels nostres usuaris/es en quan a gènere ha predominat el masculí: 51.25% vers un 48.75% femení. La mitjana d'edat de les persones que assistim és de 60,5 anys.

Augment d'atenció a persones de la tercera edat: Un 42,5% són persones majors de 60 anys de les quals un 73,5% tenen més de 70 anys i viuen en Residències geriàtriques o Llars-Residències.

Del total de persones ateses un 58,75% viu institucionalitzada (residències, llars-residències), vers un 25% que viuen amb la família. La resta viuen sols (12,5%), amb cuidadors (1,25%) i/o pensions/altres (2,5%). De les persones que no estant institucionalitzades un 17% disposen de suport dels programes de Suport a l'Autonomia a la Pròpia llar i d'un Servei d'Ajuda a Domicili. L'àmbit d'actuació de la nostra Fundació és l'Empordà. Alt Empordà 79 persones. Baix Empordà 1 persona Resideixen en 21 poblacions diferents, essent la majoritària Figueres.



## 9.1. SERVEI DE TUTELA

El Servei de Tutela és la principal activitat de la Fundació atès que és el nombre més elevat de persones que atenem. Tutelar és guiar, donar suport, acompanyar i ajudar la persona a l'hora de prendre decisions davant de qualsevol situació vital, ja sigui física, residencial, formativa, laboral o social.

La tutela s'exerceix sempre en interès del tutelat i d'acord amb la situació personal, assegurant la seva protecció, l'administració i la guarda dels seus béns i, en general, l'exercici dels seus drets.

Els objectius del servei de tutela són:

- Vetllar per les necessitats de suport, protecció, garantint de tots els drets (personals i patrimonials) de la persona.
- Promoure l'autonomia personal i la inserció social de la persona.

Al llarg d'aquest 2019 hem tutelat 36 persones que, afectades per una disminució psíquica i/o un deteriorament cognitiu. Hem tingut 5 noves altes: dos de les quals ja n'èrem defensors judicials. Hem de lamentar les dues 2 baixes per defunció aquest 2019.

En quan a gènere un 56 % són dones, vers un 44 % d'homes. La mitjana d'edat de les persones ateses és de 62,47 anys.

Un 72% dels nostres usuaris/es tutelats/des viuen en equipaments residencials ( residències , llars residències) i un 28 % viuen el en seu propi domicili sigui amb la família, sols o amb cuidadors/es.

### DADES ESTADÍSTIQUES DEL SERVEI DE TUTELA

Usuaris/es a 1/01/2019	31
Altes	5
Baixes	3
Usuaris/es a 31/12/2019	<b>33</b>
Persones tutelades al llarg de l'any	<b>36</b>
Tuteles desestimades	1

## PERFIL DE LES PERSONES TUTELADES

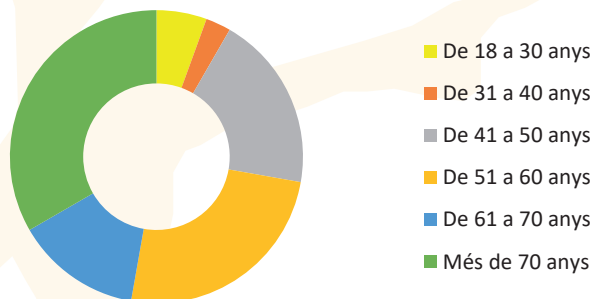
Gènere	Núm.
Homes	16
Dones	20

Població de residència	Núm.
FIGUERES	16
AVINYONET DE PUIGVENTÓS	1
BÀSCARA	1
EL FAR D'EMPORDÀ	3
L'ESCALA	3
TERRADES	1
CAMALLERA	1
FORTIÀ	1
PALAFRUGELL	1
ROSES	3
SALT	2
SANT MIQUEL DE FLUVIÀ	1
SANT PERE PESCADOR	1
VILAMALLA	1
<b>Totals</b>	<b>36</b>

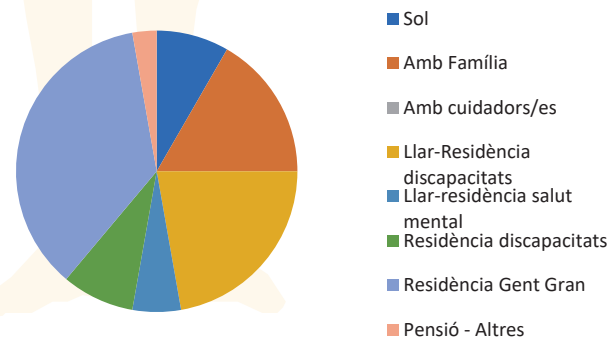
Considerem "població de residència" el lloc on els usuaris viuen actualment, i no la població d'origen, doncs alguns d'ells resideixen en centres d'altres poblacions; sobretot aquest és el cas de les persones grans que han passat a viure a residències geriàtriques. La majoria s'han quedat a la mateixa comarca excepte una persona que resideix a la comarca del pla de l'Estany.

Edats	homes	dones	totals
De 18 a 30 anys	1	1	2
De 31 a 40 anys	1	0	1
De 41 a 50 anys	2	5	7

De 51 a 60 anys	6	3	9
De 61 a 70 anys	2	3	5
Més de 70 anys	4	8	12
<b>Totals</b>	<b>16</b>	<b>20</b>	<b>36</b>



Modalitat de convivència	homes	dones	totals
Sol	2	1	3
Amb Família	3	3	6
Amb cuidadors/es	0	0	0
Llar-resid. discapacitats	3	5	8
Llar-resid. salut mental	2	0	2
Residència discapacitats	1	2	3
Residència Gent Gran	4	9	13
Pensió - Altres	1	0	1
<b>Totals</b>	<b>16</b>	<b>20</b>	<b>36</b>



<b>Situació soci-econòmica</b>	homes	dones	total
Treballen i tenen ingressos remunerats	0	1	1
Treballen i tenen una pensió	0	3	3
Pensionistes	16	16	32
Prestació (atur, RAI, PIRMI)	0	0	0
Prestació RAI i posterior PFC	0	0	0
No tenen cap ingrés	0	0	0
<b>Totals</b>	16	20	<b>36</b>

## 9.2. SERVEI DE CURATELA

La Fundació Tutelar de l'Empordà exerceix la funció de curadors d'aquelles persones per a les quals el jutge ha dictat sentència de curatela i ha desestimat la possibilitat que algú de la seva família i/o entorn pugui fer-ho. Les acompanya en tots els actes en relació al que es determina a la sentència judicial.

Els objectius del servei de curatela són:

- Vetllar per les necessitats de suport, protecció, garantint de tots els drets (personals i patrimonials) de la persona.
- Promoure l'autonomia personal i la inserció social de la persona.

### DADES ESTADÍSTIQUES DEL SERVEI DE CURATELA

Enguany hem exercit la funció de curatela a un total de 19 persones. Hem tingut 4 noves altes les quals de totes vam rebre directament sentència judicial (prèviament no hem exercit la funció de defensors judicials). Hem tingut 1 baixa per defunció.

En aquesta modalitat el 75% son homes, vers un 25% de dones. La mitjana d'edat son 53 anys. D'elles un 37%

viuen en equipaments residencials vers un 63% que viu sol, amb família i/o amb cuidador. En aquesta modalitat predominen les persones que disposen del programa de suport a l'autonomia a la pròpia Llar o d'el Servei d'Ajut a domicili.

Usuaris/es a 1/01/2019	15
Altes	4
Baixes	0
Usuaris/es a 31/12/2019	19
Persones curatelades al llarg de l'any	<b>19</b>
Desestimats	0

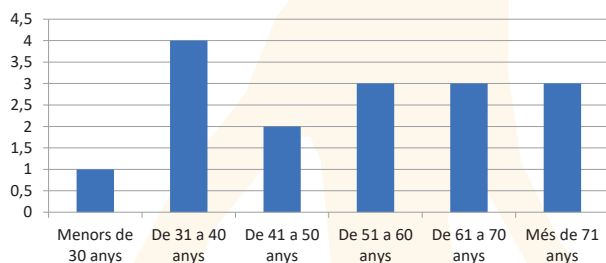
### PERFIL DE LES PERSONES CURATELADES

<b>Gènere</b>	Núm.
Homes	13
Dones	6

<b>Població de residència</b>	Núm.
FIGUERES	12
L'ESCALA	2
ST.MIQUEL DE FLUVIÀ	1
ESPONELLÀ	1
FORTIÀ	1
TERRADES	1
PAU	1
<b>Totals</b>	<b>19</b>

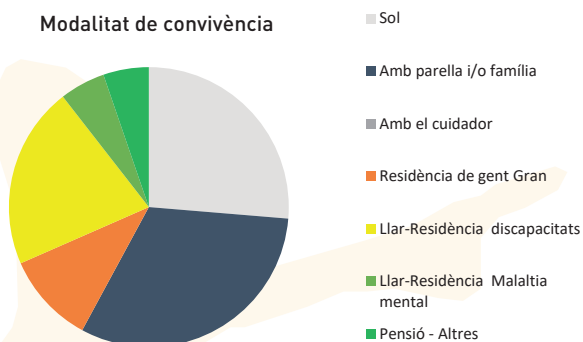
Considerem "població de residència" el lloc on els usuaris viuen actualment, i no la població d'origen, doncs alguns d'ells resideixen en centres d'altres poblacions.

Edats	homes	dones	totals
Menors de 30 anys	1	-	1
De 31 a 40 anys	4	1	5
De 41 a 50 anys	1	1	2
De 51 a 60 anys	4	2	6
De 61 a 70 anys	2	-	2
Més de 71 anys	1	2	3
<b>Totals</b>	<b>13</b>	<b>6</b>	<b>19</b>



Modalitat de convivència	homes	dones	totals
Sol	4	1	5
Amb parella i/o família	4	2	6
Amb el cuidador	-	-	0
Residència de Gent Gran	1	1	2
Llar-Resid. discapacitats	2	2	4
Llar-Resid. malaltia mental	1	0	1
Pensió - Altres	1	-	1
<b>Totals</b>	<b>13</b>	<b>6</b>	<b>19</b>

Modalitat de convivència



Situació soci-econòmica	homes	dones	totals
Treballen i tenen ingressos remunerats	2	0	2
Treballen i tenen una pensió	0	1	1
Pensionistes	10	4	14
Ingressos per rendes immobles	1	0	1
Altres	0	1	1
<b>Totals</b>	<b>13</b>	<b>6</b>	<b>19</b>

### 9.3. SERVEI D'ASSISTENT

El Codi Civil de Catalunya contempla que tota persona major d'edat que ho necessiti per a tenir cura d'ella mateixa o dels seus bens, a causa de la disminució no incapacitant de les seves facultats físiques o psíquiques pugui sol·licitar a l'autorització judicial el nomenament d'un Assistent per procediment de jurisdicció voluntària. La persona especifica a la sol·licitud en quins àmbits vol ser atès i proposa que vol que exerceixi la funció. L'autorització Judicial ha de respectar la voluntat de la persona.

Aquest 2019 hem atès a dues persones amb aquesta modalitat. En concret els dos són homes de 69 i 52 anys d'edat i residents a Figueres i Avinyonet de Puigventós.



#### 9.4. ADMINISTRADORS PATRIMONIALS

La Ftd'e aquest 2019 hem exercit aquesta funció a dues persones. Un home i una dona de 88 i 84 anys ; residents a Figueres i a La Jonquera.

#### 9.5. SERVEI DE DEFENSORS JUDICIALS

La Fundació Tutelar de l'Empordà també desenvolupa aquest servei, el qual es defineix com "una figura tutelar de caràcter temporal i de funció limitada, ja que és nomenat pel jutge de primera instància mentre no es produeix el nomenament de la persona i/o institució que ha d'exercir el càrrec de tutor o curador, o, en altres casos, en els supòsits que hi hagi un conflicte d'interessos entre el tutor, el curador o l'administració patrimonial i la persona".

#### DADES ESTADÍSTIQUES DEL SERVEI DE DEFENSORS JUDICIALS

Usuaris/es a 1/01/2019	6
Altes	4
Baixes	5
Usuaris/es 31/12/2019	5
<b>Persones ateses al llarg de l'any</b>	<b>10</b>
Desestimats	0

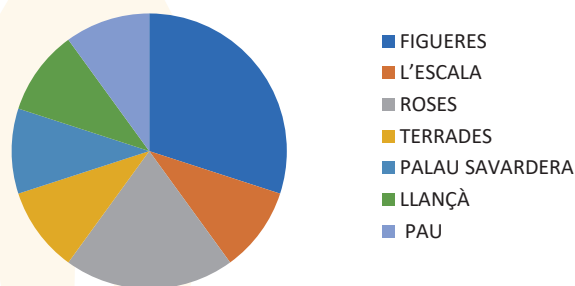
De les 6 persones de les quals ja érem defensors judicials i/o administradors patrimonials l'any anterior, en aquest 2019 hem passat a ser-ne tutors de 2 persones; 1 a curadors; una finalment no es va modificar la capacitat; una altra, un amic de la família se'n va fer tutor. Hem tingut una baixa per defunció; i de les demés, seguim essent defensors judicials o administradors patrimonials.

De les 5 persones usuàries d'aquesta modalitat a 31/12/2019 s'ha celebrat el judici de 2 al mes de desembre pel que un cop les sentències siguin fermes passarem a ser tutors.

#### PERFIL DE LES PERSONES QUE HEM ACTUAT DE DEFENSORS JUDICIALS

Gènere	Núm.
Homes	2
Dones	8

Població de residència	Núm.
FIGUERES	3
L'ESCALA	1
ROSES	2
TERRADES	1
PALAU SAVARDERA	1
LLANÇÀ	1
PAU	1
<b>Totals</b>	<b>10</b>



Considerem "població de residència" el lloc on els usuaris viuen actualment, i no la població d'origen, doncs alguns d'ells resideixen en centres d'altres poblacions.

Edats	homes	dones	<b>totals</b>
Menors de 30 anys	1	-	1
De 41 a 50 anys	-	-	-
De 51 a 60 anys	1	1	1
De 61 a 70 anys	-	-	-
Més de 70 anys	0	7	1
<b>Totals</b>	<b>2</b>	<b>8</b>	<b>10</b>

Modalitat de convivència	homes	dones	<b>totals</b>
Sol	0	1	1
Viu amb Família	1	1	2
Viu residència geriàtrica	0	6	6
Llar residència discapacitat	1	0	1
<b>Totals</b>	<b>2</b>	<b>8</b>	<b>10</b>

## 9.6. EL SERVEI DE PRE-TUTELA

L'exercici de la pretutela té com a objectiu últim prevenir el futur de la persona incapacitada.

És l'acord previ entre el familiar-tutor i la Fundació perquè, en un futur, l'entitat exerci com a tutora de l'incapaç d'acord amb la manifestació notarial que s'haurà establert.

Aquest servei va encaminat al fet que hi hagi un coneixement mutu entre la persona incapacitada judicialment, el tutor o tutors actuals i la Fundació Tutelar. Les funcions del servei de pretutela són exercides per un professional (referent de tutela) de l'Àrea Social de la Fundació Tutelar, amb els objectius següents:

- Donar a conèixer a les famílies el treball que porta a terme la Fundació Tutelar de l'Empordà.
- Elaborar un programa d'atenció pre-tutelar, que doni resposta a les necessitats de les famílies i al compromís adquirit per la Fundació.

- Disposar del màxim d'informació i de tota la documentació possible de la persona que es tutelarà per quan arribi el moment d'acceptar la tutela, per tal de planificar conjuntament el futur del pretutelat.
- Orientar i assessorar les famílies sobre els recursos i les prestacions a les quals poden tenir dret i sobre aspectes patrimonials i testamentaris.

La metodologia de treball amb les famílies i la persona que es pretutela consisteix en:

- Entrevistes personals i visites domiciliàries
- Seguiment telefònic periòdic
- Coordinació amb els professionals especialitzats que estan treballant amb el pretutelat.

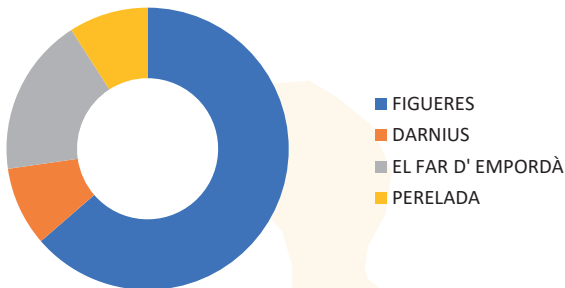
## DADES ESTADÍSTIQUES DEL SERVEI DE PRE-TUTELA:

Usuaris/es a 1/01/2019	9
Altes	2
Baixes	0
Usuaris/es a 31/12/2019	<b>11</b>

## PERFIL DE LES PERSONES PRE-TUTELADES

Gènere	Núm.
Homes	7
Dones	4
<b>Totals</b>	<b>9</b>

Població on viu	Núm.
FIGUERES	7
DARNIUS	1
EL FAR D'EMPORDÀ	2
PERALADA	1
<b>Totals</b>	<b>9</b>



Edats	homes	dones	<b>totals</b>
De 31 a 40 anys	0	0	0
De 41 a 50 anys	4	2	6
De 51 a 60 anys	2	1	3
De 61 a 70 anys	1	0	1
Més de 70 anys	0	1	1
<b>Totals</b>	<b>7</b>	<b>4</b>	<b>11</b>

Modalitat de convivència	homes	dones	<b>totals</b>
Sol	-	1	1
Amb família	3	2	5
Llar-Residència discapacitats	2	1	3
Residència discapacitats	2	-	2
<b>Totals</b>	<b>7</b>	<b>4</b>	<b>11</b>

La majoria de les persones pretutelades utilitzen els serveis diürns i/o laborals de la Fundació Privada ALTEM: o el Centre de Dia especialitzat (CAE) o el Servei Ocupacional o bé són treballadors contractats pel Centre especial de Treball (CET).

## 9.7. SERVEI D'INFORMACIÓ I ASSESSORAMENT

Les entrevistes d'informació que han portat a terme les treballadores socials/referents tutelars de la Fundació Tutelar de l'Empordà han estat o bé per iniciativa pròpia o bé derivades per professionals de serveis socials d'atenció primària o d'atenció especialitzada, ja sigui de l'àmbit social o de la salut.

Durant l'any 2019 s'ha donat informació i assessorament a famílies en relació a 34 usuaris/es: 13 homes i 21 dones, que bàsicament han estat demandes d'orientació en l'inici del procediment d'incapacitació, orientació-derivació a diferents recursos, gestions...

Font de procedència	Núm. persones
Serveis Socials d'Atenció Primària (EBASP)	12
SERVEIS ESPECIALITZATS de persones amb discapacitat, Xarxa Salut Mental, Gent Gran...	12
Per iniciativa pròpia i coneixença de la Fundació	8
Altres professionals (advocats, gestors, ...)	2
<b>Totals</b>	<b>34</b>

Àmbit	Núm. usuaris/es
Discapacitat	13
Malaltia mental	7
Gent Gran	14
<b>TOTALS</b>	<b>26</b>

## 9.7. SENSIBILITZACIÓ I DIFUSIÓ

Al llarg de 2019 la Fundació Tutelar de l'Empordà vam dur a terme diferents accions de sensibilització i difusió de la nostra activitat.

## 10.-COL-LABORACIÓ

La FUNDACIÓ TUTELAR DE L'EMPORDÀ forma part activa de la:

- Taula d'Inclusió Alt Empordà de l'Àrea de Benestar Social del Consell Comarcal.
- Taula Ajuntament d'Entitats de discapacitats.
- Coordinadora de Fundacions Tutelars a BCN.
- Xarxa del Voluntariat de Figueres.

## 11.-DADES ECONÒMIQUES EXERCICI 2019

Pressupost de l'entitat aprovat a la Junta del Patronat del 16/12/2018: 179.600,00 euros.

Compte de resultats:

Despeses de l'exercici 2019: 167.540,65 euros.

Els comptes anuals de l'exercici 2019 han estat auditats per l'Auditoria Bous&Associats.

### 11.1. FONS DE FINANÇAMENT EXERCICI 2019

- Departament de Treball, Afers Socials i Família
- DIPSALUT Organisme de Salut Pública de la Diputació de Girona
- Consell Comarcal de l'Alt Empordà
- Obra Social «La Caixa»
- Ajuntament de Figueres
- Ajuntament de la Jonquera
- Ajuntament de Saus
- Ajuntament de Vilamallà



Generalitat de Catalunya  
**Departament de Treball, Afers Socials  
i Famílies**



**Consell Comarcal  
de l'Alt Empordà**



**Dipsalut**  
Organisme de Salut Pública  
de la **Diputació de Girona**



**Obra Social "la Caixa"**



**Ajuntament  
de Figueres**  
Alt Empordà



**Ajuntament de la Jonquera**



**Ajuntament de Vilamallà**



**Ajuntament de Saus, Camallera i Llampàies**



**Fundació Tutelar**  
de l'Empordà

c/ Nou, 48 - 17600 FIGUERES

**972 503 088**  
ext. 184

[fundacio.tutelar@gmail.com](mailto:fundacio.tutelar@gmail.com)  
<http://fundaciotutelaremporda.blogspot.com.es>

[grafiquesmontserrat.com](http://grafiquesmontserrat.com)

